

EGZAMIN POTWIERDZAJĄCY KWALIFIKACJE ZAWODOWE Czerwiec 2008

ETAP PISEMNY

Instrukcja dla zdającego

1. Sprawdź czy arkusz egzaminacyjny zawiera 21 stron. Ewentualny brak stron lub inne usterki zgłoś przewodniczącemu zespołu nadzorującego.
2. Do arkusza dołączona jest KARTA ODPOWIEDZI, na której:
 - wpisz symbol cyfrowy zawodu,
 - zamaluj kratkę z oznaczeniem wersji arkusza,
 - wpisz swój numer PESEL,
 - wpisz swoją datę urodzenia,
 - przyklej naklejkę ze swoim numerem PESEL w oznaczonym miejscu na karcie.
3. Arkusz egzaminacyjny składa się z dwóch części. Część I zawiera 50 zadań, część II 20 zadań.
4. Za każde poprawnie rozwiązane zadanie możesz uzyskać **1 punkt**.
5. Aby zdać etap pisemny egzaminu musisz uzyskać co najmniej 25 punktów z części I i co najmniej 6 punktów z części II.
6. Czytaj uważnie wszystkie zadania.
7. Rozwiązania zaznaczaj na KARCIE ODPOWIEDZI długopisem lub piórem z czarnym tuszem/atramentem.
8. Do każdego zadania podane są cztery możliwe odpowiedzi: A, B, C, D. Odpowiada im następujący układ krerek na KARCIE ODPOWIEDZI:

A	B	C	D
---	---	---	---

9. Tylko jedna odpowiedź jest poprawna.
10. Wybierz właściwą odpowiedź i zamaluj kratkę z odpowiadającą jej literą – np. gdy wybrałeś odpowiedź "A":

■	B	C	D
---	---	---	---

11. Staraj się wyraźnie zaznaczać odpowiedzi. Jeżeli się pomylisz i błędnie zaznaczysz odpowiedź, otocz ją kółkiem i zaznacz odpowiedź, którą uważasz za poprawną, np.

◻	B	C	■
---	---	---	---

12. Po rozwiązaniu testu sprawdź, czy zaznaczyłeś wszystkie odpowiedzi na KARCIE ODPOWIEDZI i wprowadziłeś wszystkie dane, o których mowa w punkcie 2 tej instrukcji.

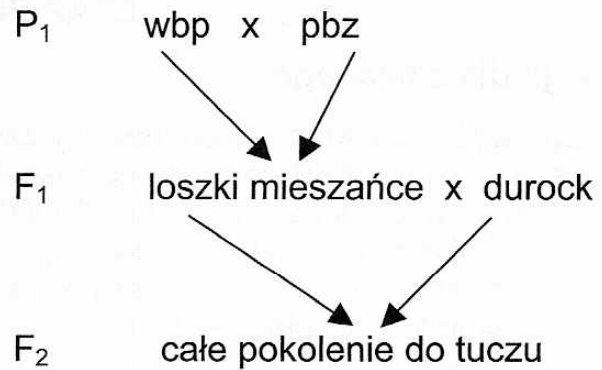
Pamiętaj, że oddajesz przewodniczącemu zespołu nadzorującego tylko KARTĘ ODPOWIEDZI.

Powodzenia!

CZĘŚĆ I

Zadanie 1.

Zamieszczony schemat produkcji mieszańców świń przeznaczonych do tuczu przedstawia



- A. krzyżowanie towarowe.
- B. dobór par do rozrodu.
- C. brakowanie.
- D. selekcję.

Zadanie 2.

Ustalony w procentach lub hektarach udział poszczególnych roślin lub grup roślin w stosunku do powierzchni zasiewów w gospodarstwie - to

- A. struktura zasiewów.
- B. struktura użytków rolnych.
- C. struktura użytkowania gruntów.
- D. obszar gospodarstwa w naturalnych granicach.

Zadanie 3.

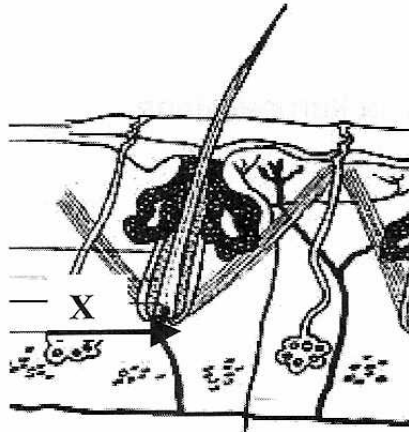
Włosień spiralny, tasiemiec, motylca wątrobowa - to organizmy wywołujące u zwierząt gospodarskich choroby

- A. zakaźne.
- B. bakteryjne.
- C. pasożytnicze.
- D. niedoborowe.

Zadanie 4.

Rysunek przedstawia budowę skóry. Znakiem X oznaczono

- A. gruczoł łojowy.
- B. gruczoł potowy.
- C. cebulkę włosową.
- D. naczynia krwionośne.



Zadanie 5.

W procesach fermentacji w żwaczu u przeżuwaczy powstają głównie

- A. lotne kwasy tłuszczowe (octowy, propionowy).
- B. wyższe kwasy tłuszczowe.
- C. wolne aminokwasy.
- D. glikogen.

Zadanie 6.

Zdjęcie przedstawia owcę rasy

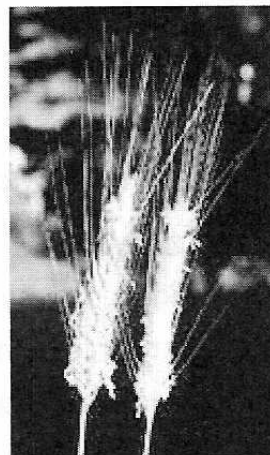
- A. polska owca długowłnista.
- B. merynos polski.
- C. czarnogłówka.
- D. wrzosówka.



Zadanie 7.

Roślina przedstawiona na zdjęciu - to

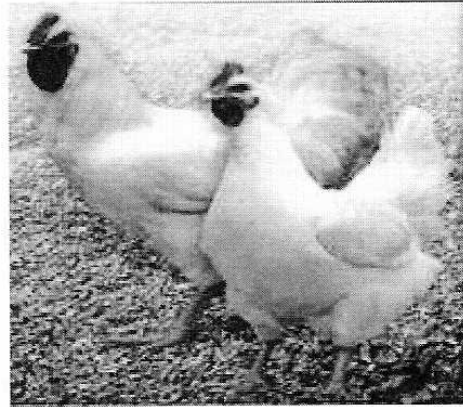
- A. żyto.
- B. owies.
- C. gryka.
- D. proso.



Zadanie 8.

Zdjęcie przedstawia kury rasy

- A. zielononóżka kuropatwiana.
- B. dominant white.**
- C. leghorn.
- D. sussex.



Zadanie 9.

Zdjęcie przedstawia łań koniczyny

- A. białoróżowej.
- B. czerwonej.
- C. inkarnatki.
- D. białej.**



Zadanie 10.

Na plantacji pszenicy ozimej, przy zamarzniętej glebie i braku okrywy śnieżnej silne wiatry mogą powodować

- A. wyleganie.
- B. porastanie.
- C. wysmalanie.**
- D. wymarzenie.

Zadanie 11.

Wyprzenie roślin ozimych spowodowane jest

- A. gołoledzią podczas zimy.
- B. silnymi mrozami w okresie zimy.
- C. grubą okrywą śniegu na niezamrażonej glebie.**
- D. suchymi, mroźnymi wiatrami przy słabej okrywie śnieżnej.

Zadanie 12.

Okna w oborach i chlewniach powinny być umieszczone na wysokości nie mniejszej niż

- A. 1,0 m
- B. 1,2 m**
- C. 1,3 m
- D. 1,6 m

Zadanie 13.

Powierzchnia kojca dla tucznika o masie ciała powyżej 50 kg powinna wynosić

- A. 0,4 – 0,6 m²
- B. 0,7 – 0,9 m²
- C. 1,0 – 1,2 m²**
- D. 1,3 – 1,5 m²

Zadanie 14.

Który z wymienionych nawozów można stosować dolistnie w roztworze wodnym?

- A. Mocznik.**
- B. Saletrzak.
- C. Siarczan amonu.
- D. Saletra amonowa.

Zadanie 15.

Aminopielik, Dicuran, Roundup - należą do środków ochrony roślin przeznaczonych do zwalczania

- A. nicieni.
- B. chorób.
- C. owadów.
- D. chwastów.**

Zadanie 16.

W tabeli przedstawiono średnie dzienne zapotrzebowanie świń na energię i składniki pokarmowe. Wskaż zapotrzebowanie na energię metaboliczną i białko strawne dla tuczniaka o masie 75 kg.

Grupa produkcyjna	EM [MJ]	Białko strawne [g]	Lizyna [g]
warchlaki 10 – 30 kg	15	175	12
tuczniaki 30 – 70 kg	27	290	19,5
70 – 110 kg	35	335	21
loszki 30 – 110 kg	29	290	18

- A. 15 MJ i 175 g
- B. 21 MJ i 290 g
- C. 27 MJ i 290 g
- D. 35 MJ i 335 g

Zadanie 17.

Przemysłowe koncentraty białkowe stosuje się w żywieniu zwierząt gospodarskich w celu

- A. obniżenia kosztów żywienia.
- B. zapobiegania chorobom przewodu pokarmowego.
- C. wzbogacenia dawki pokarmowej z pasz gospodarskich w białko.
- D. wzbogacenia dawki pokarmowej z pasz gospodarskich w energię.

Zadanie 18.

Wskaż chorobę świń, której objawami są: biegunka, charczenie, chwiejny chód, obrzęk powiek u prosiąt.

- A. Pomór świń.
- B. Grypa prosiąt.
- C. Choroba obrzękowa.
- D. Choroba pęcherzykowa świń.

Zadanie 19.

Poronienia w drugiej połowie ciąży u krów są głównym objawem

- A. białaczki.
- B. brucelozy.
- C. pryszczycy.
- D. pasterelozy.

Zadanie 20.

Wskaż chwast, który należy do roślin jednoliściennych.

- A. Tobołki polne.
- B. Ostrożeń polny.
- C. Przytulia czepna.
- D. Chwastnica jednostronna.

Zadanie 21.

Zdjęcie przedstawia objawy choroby

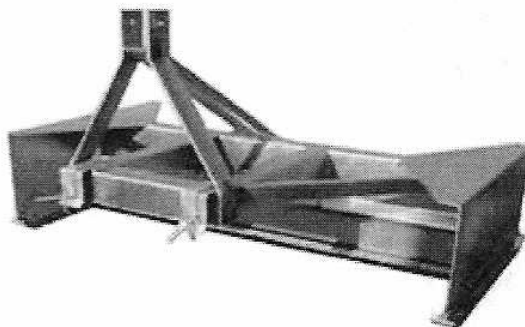
- A. szarej pleśni.
- B. chwościka buraka.
- C. mączniaka rzekomego.
- D. mączniaka prawdziwego.



Zadanie 22.

Przedstawione na zdjęciu urządzenie - to

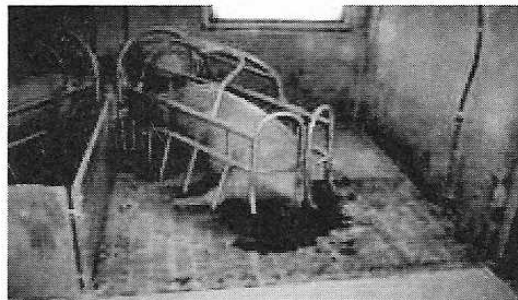
- A. zgarniacz obornika.
- B. rozdrabniacz gałęzi.
- C. sieczkarnia polowa.
- D. zgniatacz pokosów.



Zadanie 23.

Przedstawione na zdjęciu urządzenie - to

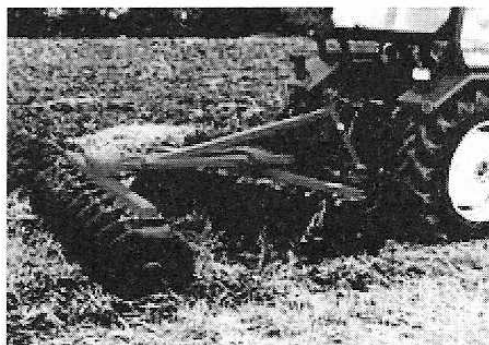
- A. izolatka dla zwierząt chorych.
- B. kojec porodowy dla lochy.
- C. kojczyk dla prosiąt.
- D. poskrom.



Zadanie 24.

Na zdjęciu przedstawiono

- A. włókę.
- B. kultywator.
- C. bronę zębową.
- D. bronę talerzową.



Zadanie 25.

Wskaż najlepszy przedplon dla pszenicy ozimej spośród niżej wymienionych.

- A. Ziemniaki wczesne.
- B. Jęczmień ozimy.
- C. Żyto ozime.
- D. Kukurydza.

Zadanie 26.

Wskaż, która z podanych roślin nadaje się do uprawy w plonie głównym, wtórnym, w formie wsiewki śródplonowej i w międzyplonu ścierniskowego.

- A. Wyka jara.
- B. Bobik.
- C. Seradela.
- D. Peluszka.

Zadanie 27.

Która z wymienionych ras koni najlepiej nadaje się do gospodarstw agroturystycznych?

- A. Czysta krew angielska.
- B. Pełna krew arabska.
- C. Zimnokrwista.
- D. Konik polski.

Zadanie 28.

Do produkcji brojlerów kurzych najlepiej nadaje się rasa

- A. Dominant White Cornish
- B. Rhode Island Red
- C. New Hampshire
- D. Leghorn

Zadanie 29.

Wprowadzanie do uprawy odmian roślin odpornych na choroby (np. pszenicy ozimej odpornej na septoriozę liści i plew), zalicza się do metod ochrony roślin

- A. agrotechnicznych.
- B. mechanicznych.
- C. biologicznych.
- D. hodowlanych.

Zadanie 30.

U krów po wycieleniu, w ciągu pierwszych 4 – 6 tygodni laktacji stosuje się tzw. dodatek na rozdojenie, który wnosi tyle, ile potrzeba na produkcję

- A. 0,5 – 1,0 kg mleka
- B. 2 – 3,0 kg mleka
- C. 4 – 4,5 kg mleka
- D. 5 – 6,0 kg mleka

Zadanie 31.

Orientacyjna dawka zielonki w żywieniu bydła (wyrażona w %, w stosunku do masy ciała) wynosi

- A. 3 %
- B. 5 %
- C. 7 %
- D. 10 %

Zadanie 32.

W oborach wolnostanowiskowych, w celu zapobiegania wzajemnym uszkodzeniom ciała zwierząt, stosuje się zabieg

- A. korekcji racic.
- B. odrobaczania.
- C. dekoronizacji.
- D. dezynfekcji.

Zadanie 33.

Rozczyszczanie kopyt u koni przeprowadza się

- A. codziennie.
- B. co 2 – 4 tygodnie.
- C. co 6 – 8 tygodnie.
- D. co pół roku.

Zadanie 34.

Do mleczarni **nie wolno** dostarczać mleka

- A. zaraz po doju.
- B. schłodzonego do temperatury 3⁰C.
- C. w okresie karencji, po stosowaniu leków.
- D. od krów, które nie są pod kontrolą użytkowości mlecznej.

Zadanie 35.

W ziarnie pszenicy, przeznaczonym do składowania w magazynach, zawartość wody **nie powinna** przekraczać

- A. 8 – 10%
- B. 14 – 15%
- C. 20 – 30%
- D. 60 – 70%

Zadanie 36.

W uprawie gleb torfowych największe znaczenie mają wały

- A. wgłębne.
- B. pierścieniowe.
- C. kombinowane.
- D. gładkie, ciężkie.

Zadanie 37.

Orkę użytków zielonych wykonuje się pługiem z odkładnicą

- A. śrubową.
- B. kulturalną.
- C. półśrubową.
- D. cylindryczną.

Zadanie 38.

Szerokość międzyrzędzi podczas sadzenia ziemniaków dostosowana jest do

- A. wielkości sadzeniaków.
- B. rozstawu kół ciągnika.
- C. głębokości sadzenia.
- D. jakości gleby.

Zadanie 39.

Ścieżki technologiczne w uprawie zbóż mają na celu

- A. zwiększenie rozstawy rzędów.
- B. oszczędność materiału siewnego.
- C. umożliwienie wjazdu na pole w celu rozpoznania chorób.
- D. ułatwienie stosowania środków ochrony roślin i nawożenia dolistnego.

Zadanie 40.

Najlepszą rasą owiec do produkcji mleka jest

- A. owca fryzyjska.
- B. czarnogłówka.
- C. wrzosówka.
- D. suffolk.

Zadanie 41.

Do użytkowania mięsnego bydła nadaje się rasa

- A. jersey.
- B. piemontese.
- C. polska czerwona.
- D. holsztyńsko - fryzyjska.

Zadanie 42.

W gospodarstwie specjalizującym się w produkcji tuczników mięsnych uprawia się pszenicę ozimą, jęczmień jary i żyto. Właściciel planuje produkcję pasz treściwych we własnym gospodarstwie. Wskaż wariant receptury mieszanki treściwej najlepszy dla tego gospodarstwa.

Składnik mieszanki	WARIANT			
	I	II	III	IV
Pszenica	200	-	250	300
Kukurydza	-	-	-	250
Jęczmień	500	500	400	-
Pszenżyto	100	300	-	250
Żyto	-	-	150	-
20% T-120	200	200	200	200

- A. Wariant I.
- B. Wariant II.
- C. Wariant III.
- D. Wariant IV.

Zadanie 43.

Określ, o ile wzrosną koszty całkowite produkcji mleka, jeśli ceny pasz wzrosną o 30%, a udział pasz w kosztach produkcji mleka stanowi 83%

- A. 12,4%
- B. 24,9%
- C. 49,8%
- D. 74,7%

Zadanie 44.

Na podstawie załączonego cennika oblicz jaką cenę za 1 kg schłodzonego do 4°C mleka w klasie ekstra otrzyma rolnik, od którego OSM odbiera miesięcznie 4 500 kg surowca o zawartości 4% tłuszczu i 3,2% białka. Gospodarstwo ma ważny atest sanitarno - weterynaryjny.

Cennik w skupie mleka

- jednostka tłuszczu - 0,04 zł
- jednostka białka - 0,09 zł

dopłata do jakości

- klasa ekstra - 0,37 zł
- za schłodzenie do 4°C - 0,08 zł

dopłata do ilości dostarczonego mleka (dostawa miesięczna)

- 1500 – 3000kg miesięcznie – 0,03 zł/kg
- 3001 – 4500kg miesięcznie – 0,04 zł/kg
- 4501 – 7500kg miesięcznie – 0,05 zł/kg

dopłata za ważny atest sanitarno – weterynaryjny – 0,18 zł/kg

- A. 0,800 zł/kg
- B. 0,938 zł/kg
- C. 1,038 zł/kg
- D. 1,118 zł/kg

Zadanie 45.

Dopuszczalne stężenie dwutlenku węgla w pomieszczeniach dla bydła, trzody chlewnej i owiec wynosi

- A. 0,1 %
- B. 0,2 %
- C. 0,3 %
- D. 0,4 %

Zadanie 46.

Bezpieczne napięcie dla prądu przemiennego wynosi

- A. 12 V
- B. 24 V
- C. 48 V
- D. 110 V

Zadanie 47.

Mleko schłodzone w chłodziarkach do temperatury 4⁰C może być przechowywane w gospodarstwie do

- A. 3 dni
- B. 4 dni
- C. 5 dni
- D. 6 dni

Zadanie 48.

Uznania zdarzenia wypadkowego za wypadek przy pracy rolniczej dokonuje

- A. Instytut Medycyny Wsi.
- B. Oddział Regionalny KRUS.
- C. Państwowa Inspekcja Pracy.
- D. Powiatowy Inspektor Sanitarny.

Zadanie 49.

Kwaśne deszcze są wynikiem

- A. nadmiernych ilości dwutlenku węgla powstającego w procesach spalania.
- B. nadmiernego zanieczyszczenia środowiska metalami ciężkimi.
- C. reakcji wody opadowej z gazami spalinowymi w atmosferze.
- D. reakcji freonów z gazami ciężkimi.

Zadanie 50.

Pracownik podczas naprawy zgarniacza obornika w oborze skaleczył się przedmiotem zanieczyszczonym obornikiem. W takim przypadku należy

- A. przemyć ranę zimną wodą i założyć opatrunek.
- B. opatrzyć ranę i natychmiast zgłosić się do lekarza.
- C. założyć właściwy opatrunek, a w przypadku powikłań zgłosić się do lekarza.
- D. natychmiast przemyć ranę spirytusem, a w razie potrzeby zgłosić się do lekarza.