

Zawód: **technik rolnik**
Symbol cyfrowy zawodu: **321[05]**
Wersja arkusza: **X**

Arkusz zawiera informacje
prawnie chronione do
momentu rozpoczęcia
egzaminu

321[05]-0X-102

Czas trwania egzaminu: 120 minut

EGZAMIN POTWIERDZAJĄCY KWALIFIKACJE ZAWODOWE Czerwiec 2010

Etap pisemny

Instrukcja dla zdającego

1. Sprawdź, czy arkusz egzaminacyjny zawiera 21 stron. Ewentualny brak stron lub inne usterki zgłoś przewodniczącemu zespołu nadzorującego.
2. Do arkusza dołączona jest KARTA ODPOWIEDZI, na której:
 - wpisz symbol cyfrowy zawodu,
 - zamaluj kratkę z oznaczeniem wersji arkusza,
 - wpisz swój numer PESEL,
 - wpisz swoją datę urodzenia,
 - przyklej naklejkę ze swoim numerem PESEL w oznaczonym miejscu na karcie.
3. Arkusz egzaminacyjny składa się z dwóch części. Część I zawiera 50 zadań, część II 20 zadań.
4. Za każde poprawnie rozwiązane zadanie możesz uzyskać 1 punkt.
5. Aby zdać etap pisemny egzaminu, musisz uzyskać co najmniej 25 punktów z części I i co najmniej 6 punktów z części II.
6. Czytaj uważnie wszystkie zadania.
7. Rozwiązania zaznaczaj na KARCIE ODPOWIEDZI długopisem lub piórem z czarnym tuszem/atramentem.
8. Do każdego zadania podane są cztery odpowiedzi: A, B, C, D. Odpowiada im następujący układ kratek na KARCIE ODPOWIEDZI:

A	B	C	D
---	---	---	---

9. Tylko jedna odpowiedź jest poprawna.
10. Wybierz właściwą odpowiedź i zamaluj kratkę z odpowiadającą jej literą – np. gdy wybrałeś odpowiedź "A":

■	B	C	D
---	---	---	---

11. Staraj się wyraźnie zaznaczać odpowiedzi. Jeżeli się pomylisz i błędnie zaznaczysz odpowiedź, otocz ją kółkiem i zaznacz odpowiedź, którą uważasz za poprawną, np.

◉ ■	B	C	■
-----	---	---	---

12. Po rozwiązaniu testu sprawdź, czy zaznaczyłeś wszystkie odpowiedzi na KARCIE ODPOWIEDZI i wprowadziłeś wszystkie dane, o których mowa w punkcie 2 tej instrukcji.

**Pamiętaj, że oddajesz przewodniczącemu zespołu nadzorującego tylko
KARTĘ ODPOWIEDZI**

Powodzenia!

Część I

Zadanie 1.

Erozją gleb nazywamy

- A. likwidację zastoisk wodnych.
- B. zwiększanie zawartości próchnicy.
- C. splukiwanie cząstek gleby przez wody deszczowe.
- D. tworzenie się w glebie warstwy nieprzepuszczalnej.

Zadanie 2.

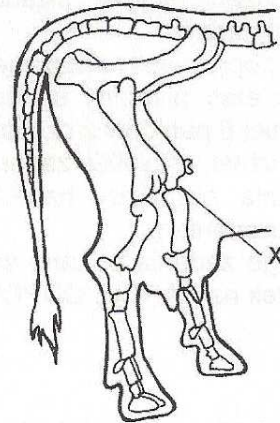
CCM - to pasza sporządzana z

- A. zielonki żyta zbieranej w końcowym okresie strzelania w źdźbło.
- B. koniczyny czerwonej zbieranej po przekwitnięciu.
- C. nasion i łodyg słonecznika.
- D. kolb kukurydzy.

Zadanie 3.

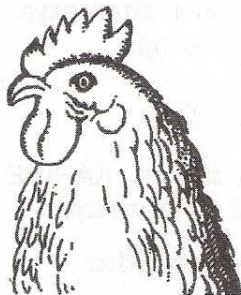
Schemat przedstawia szkielet kończyn tylnych krowy. Znakiem **X** oznaczono staw

- A. biodrowy.
- B. kolanowy.
- C. pęcinowy.
- D. stępowy.

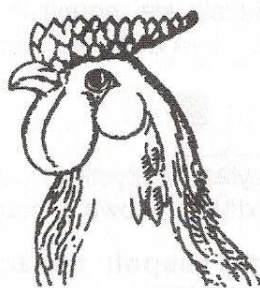


Zadanie 4.

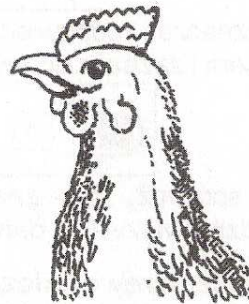
Rysunek przedstawia różne rodzaje grzebieni u drobiu. Wskaż grzebień pojedynczy.



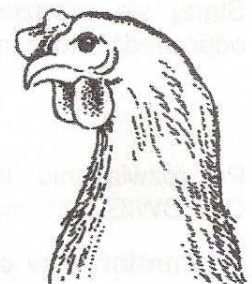
A.



B.



C.

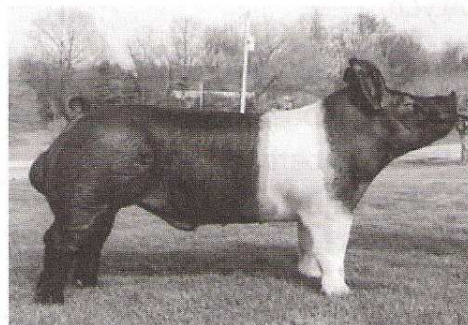


D.

Zadanie 5.

Zdjęcie przedstawia świnię rasy

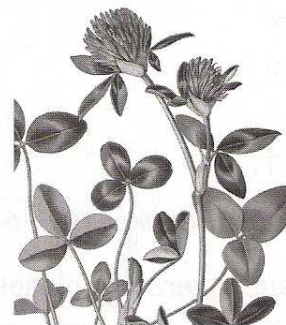
- A. Hampshire.
- B. Berkshire.
- C. Pietrain.
- D. Duroc.



Zadanie 6.

Rysunek przedstawia

- A. wykę siewną.
- B. esparcetę siewną.
- C. koniczę różkową.
- D. koniczynę czerwoną.



Zadanie 7.

Do roślin okopowych należą:

- A. kukurydza, ziemniaki, rzepak.
- B. buraki cukrowe, ziemniaki, kukurydza.
- C. marchew pastewna, kukurydza, rzepak.
- D. buraki pastewne, ziemniaki, marchew pastewna.

Zadanie 8.

Długość okresu wegetacyjnego w Polsce zależy od

- A. grubości pokrywy śnieżnej zimą.
- B. przebiegu temperatur w ciągu roku.
- C. ilości opadów w miesiącach letnich.
- D. ilości zastosowanych środków chemicznych.

Zadanie 9.

Wskaż kompleks rolniczej przydatności gleb ornych zalecany do uprawy buraków cukrowych.

- A. Zbożowo-pastewny mocny.
- B. Owsiano-pastewny górski.
- C. Pszenny bardzo dobry.
- D. Żytni dobry.

Zadanie 10.

Minimalna długość stanowisk dla krów w oborach ściółkowych, uwięziowych wynosi

- A. 250 cm
- B. 220 cm
- C. 205 cm
- D. 165 cm

Zadanie 11.

Na zwiększenie produkcji jaj w okresie nieśności kur wpływa

- A. wymiana upierzenia niosek.
- B. wydłużanie dnia świetlnego.
- C. obecność osobników męskich w kurniku.
- D. zwiększenie zawartości wapnia w podawanej paszy.

Zadanie 12.

Która grupa nawozów mineralnych w największym stopniu decyduje o wzroście roślin i o terminie ich dojrzewania?

- A. Azotowe.
- B. Potasowe.
- C. Fosforowe.
- D. Wapniowe.

Zadanie 13.

Wskaż najlepszy sposób zastosowania siarczanu amonu $(\text{NH}_4)_2\text{SO}_4$ w uprawie ziemniaków.

- A. Przed sadzeniem, bardzo dobre wymieszanie z glebą.
- B. Bezpośrednio po sadzeniu, bez wymieszania z glebą.
- C. Po wschodach, do wysokości ziemniaków 15 cm, przed obredlaniem.
- D. Dolistnie, w formie oprysku, podczas zwalczania stonki ziemniaczanej.

Zadanie 14.

W pierwszym tygodniu życia w żywieniu cieląt stosuje się

- A. mieszankę C i siano z lucerny.
- B. marchew pastewną i Bovitan.
- C. mleko odtłuszczone.
- D. siarę.

Zadanie 15.

Podawanie mieszanek pełnoporcyjowych zwierzętom gospodarskim jest żywieniem

- A. mieszanym.
- B. tradycyjnym.
- C. zróżnicowanym.
- D. pełnodawkowym.

Zadanie 16.

Na rysunku przedstawiony jest chwast

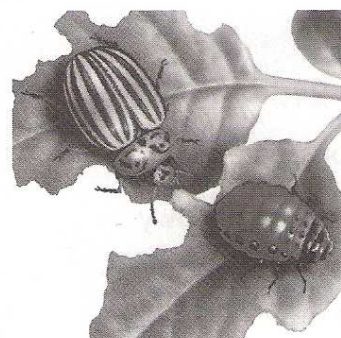
- A. przytulia czepna.
- B. miotła zbożowa.
- C. rdest plamisty.
- D. perz właściwy.



Zadanie 17.

Na zdjęciu przedstawiono postać dorosłą i żerującą larwę szkodnika. Jest to

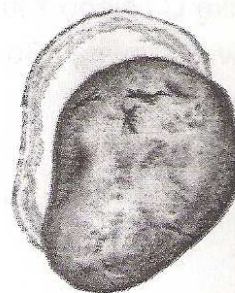
- A. chrabąszcz majowy.
- B. słodyszek rzepakowy.
- C. stonka ziemniaczana.
- D. chowacz brukwiaczek.



Zadanie 18.

Na zdjęciu przedstawiono chorobę bulw ziemniaków. Jest to

- A. rak ziemniaka.
- B. parch prószysty.
- C. bakterioza pierścieniowa.
- D. rdzawa plamistość miąższu bulw.



Zadanie 19.

Na podstawie objawów wskaż chorobę bydła.

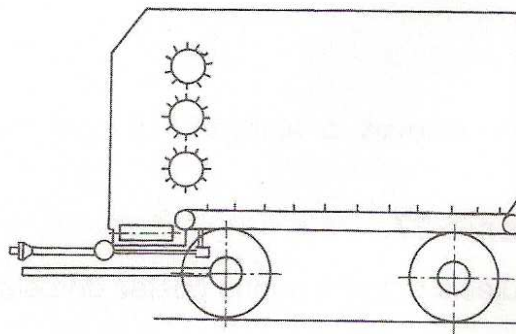
Na grzbiecie zwierząt występują guzy dochodzące do wielkości orzecha włoskiego, z larwami wewnątrz. Na szczycie guza znajduje się otwór zaczerwieniony ropną wydzieliną.

- A. ketoza.
- B. gzwawica.
- C. brucelozą.
- D. pryszczycą.

Zadanie 20.

Na rysunku przedstawiony jest schemat

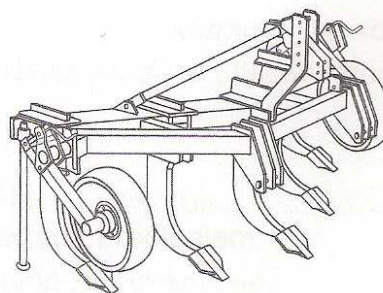
- A. rozrzutnika obornika.
- B. rozsiewacza wapna.
- C. przyczepy wywrotki.
- D. wozu paszowego.



Zadanie 21.

Rysunek przedstawia

- A. agregat uprawowy.
- B. pług łukowy.
- C. kultywator.
- D. głębosz.



Zadanie 22.

Dobierz zestaw roślin do uprawy na glebach żytnych dobrych i słabych.

- A. Buraki cukrowe, jęczmień jary, koniczyna czerwona.
- B. Pszenżyto, ziemniaki wczesne, rzepak ozimy.
- C. Pszenica, buraki cukrowe, jęczmień jary.
- D. Ziemniaki, owies, żyto.

Zadanie 23.

Najlepszą rośliną ochronną dla roślin motylkowych drobnonasiennych, gdy plantację przeznaczają się na paszę, jest

- A. bobik.
- B. żyto ozime.
- C. jęczmień jary.
- D. pszenżyto ozime.

Zadanie 24.

Dobierz rasy bydła najlepsze do produkcji mięsa wołowego.

- A. Holsztyńsko-Fryzyjska, Aberdeen Angus.
- B. Czarno-biała, Hereford.
- C. Charolaise, Limousine.
- D. Czarno-biała, Jersey.

Zadanie 25.

Do produkcji brojlerów kurzych najbardziej przydatna jest rasa

- A. Zielononóżka kuropatwiana.
- B. Dominant White Cornish.
- C. Leghorn.
- D. Sussex.

Zadanie 26.

Na użytkach zielonych, założonych na glebach torfowych, zaleca się

- A. bronowanie po zbiorze każdego pokosu.
- B. bronowanie przeprowadzane wczesną wiosną.
- C. wałowanie wałem gładkim, wykonywane wiosną.
- D. płytkie kultywatorowanie przed nadejściem mrozów.

Zadanie 27.

Dobierz najlepszą metodę zwalczania mątwika ziemniaczanego na plantacji ziemniaków skrobiowych.

- A. Właściwy płodozmian i uprawa odmian odpornych.
- B. Chemiczne zwalczanie szkodników gryzących.
- C. Chemiczne zwalczanie szkodników ssących.
- D. Wielokrotne obredlanie przed wschodami.

Zadanie 28.

Ustalienne zapotrzebowanie na paszę dla 10 loch, będących w setnym dniu ciąży, jeżeli koncentracja energii w tej paszy wynosi 12 MJ/kg.

Dzienna dawka paszy (w kg) o różnej koncentracji energii dla loch

Faza cyklu rozplodowego	EM, MJ/kg paszy			
	11,5	12,0	12,5	13,0
Faza krycia	3,4	3,25	3,1	3,8
Ciąża do 90. dnia	2,25	-	-	-
od 91. dnia	-	3,15	3,0	2,9
od 111. dnia	2,0	2,0	2,0	2,0
Laktacja (10 prosiąt)	-	6,5	6,4	6,2

- A. 6,5 kg
- B. 12,0 kg
- C. 31,5 kg
- D. 65,0 kg

Zadanie 29.

Aby utrzymać prawidłową czystość krów mlecznych w oborze, można zastosować

- A. strzyżenie sierści na brzuchu, bokach i zadzie.
- B. pojenie krów tylko dwa razy dziennie.
- C. wydłużenie łańcucha uwiązowego.
- D. przedłużenie stanowisk do 2,5 m.

Zadanie 30.

Jak często należy czyścić konie w warunkach chowu stajennego?

- A. Tylko w czasie linienia koni.
- B. Przed sprzedażą.
- C. Raz w miesiącu.
- D. Codziennie.

Zadanie 31.

Mięso wieprzowe pochodzące z własnego (gospodarczego) uboju można spożywać po

- A. przebadaniu mięsa w kierunku włośnicy.
- B. schłodzeniu do temperatury 4 °C.
- C. zgłoszeniu uboju do ARiMR.
- D. upływie 24 godzin od uboju.

Zadanie 32.

O wartości technologicznej ziarna jęczmienia browarnego decyduje

- A. niska zawartość białka i wysoka zdolność kiełkowania.
- B. wysoka zawartość białka i wysoka zawartość mikroelementów.
- C. niska zawartość węglowodanów i niska zdolność kiełkowania.
- D. wysoka zawartość węglowodanów i niska masa 1000 ziaren.

Zadanie 33.

Do wstępnego badania zdrowotności mleka krów, przed przeprowadzeniem doju właściwego, służy

- A. biała płytka przeddojowa.
- B. płytka Petriego.
- C. kubek udojowy.
- D. przedzdajacz.

Zadanie 34.

Do mechanicznego zwalczania chwastów w uprawie ziemniaków służy

- A. opryskiwacz zawieszany.
- B. wielorak ciągnikowy.
- C. rozdrabniacz łęcin.
- D. wał pierścieniowy.

Zadanie 35.

Do rozdrabniania darni podczas pełnej rekultywacji łąk, jeżeli będzie taka konieczność, można zastosować

- A. kultywator.
- B. pług łąkowy.
- C. bronę ciężką.
- D. glebogryzarkę.

Zadanie 36.

Siew nasion rzepaku w rzędy o rozstawie 35 cm ma na celu

- A. przejazd ciągnika podczas stosowania oprysków w czasie wegetacji.
- B. umożliwienie mechanicznej pielęgnacji międzyrzędzi.
- C. ograniczenie występowania szkodników.
- D. zwiększenie plonu z 1 ha.

Zadanie 37.

Na glebach lekkich, w celu polepszenia ich właściwości i zwiększenia wydajności należy stosować

- A. jak najwięcej zabiegów mechanicznych podczas uprawy roli.
- B. wysokie dawki wapna tlenkowego.
- C. intensywne nawożenie azotem.
- D. częste nawożenie organiczne.

Zadanie 38.

Która z ras bydła jest najbardziej odpowiednia do produkcji opasów?

- A. Jersey.
- B. Limousine.
- C. Nizinna czarno-biała.
- D. Holsztyńsko-fryzyjska.

Zadanie 39.

Wskaż system utrzymania bydła mięsnego, który zapewnia:

- dostęp zwierząt do najzdrowszej, najlepszej paszy,
- mniejsze straty paszy, oszczędność robocizny,
- mniejsze koszty, lepsze warunki do zapewnienia zdrowia zwierząt.

- A. Utrzymanie pastwiskowe.
- B. Utrzymanie kombiboksove.
- C. Utrzymanie uwięziowe, ściółowe.
- D. Utrzymanie oborowe, wolnostanowiskowe.

Zadanie 40.

Komunikat Głównego Lekarza Weterynarii dotyczy pasztetów drobiowych, których termin minimalnej trwałości upływa dnia

Komunikat prasowy Głównego Lekarza Weterynarii nr 16 w związku z otrzymaniem pierwszych wyników badań wieprzowiny pochodzącej z Irlandii w kierunku dioksyn.

(Wyciąg)

Informuję, że do godziny 15-ej dnia 23 grudnia 2008 roku, Główny Lekarz Weterynarii otrzymał kolejne listy produktów, które muszą zostać wycofane z rynku.

Produkty te były wyprodukowane w zakładzie Wytwórnia Żywności, 00-000 Warszawa ul. Rozszerzona 3.

Dotyczy to produktów znajdujących się w handlu i wytworzonych między:

18.10.08 a 06.11.08, z datą minimalnej trwałości od 18.10.10 do 06.11.10: pasztet z drobiu z papryką (131 g), pasztet z drobiu firmowy (131 g i 250 g), pasztet z drobiu z zielonym pieprzem (131 g), pasztet z drobiu z pomidorami (131 g i 250 g), pasztet z drobiu z pieczarkami (131 g i 250 g), pasztet z drobiu z majerankiem (131 g);

- A. 18 października 2008 r.
- B. 6 listopada 2008 r.
- C. 23 grudnia 2008 r.
- D. 6 listopada 2010 r.

Zadanie 41.

Na podstawie wymagań – ewidencja prowadzonych zabiegów ochrony roślin musi zawierać między innymi:

Wymagania dla stosujących środki ochrony roślin (wyciąg)

Posiadacze gruntów lub obiektów magazynowych, gdzie prowadzone są zabiegi ochrony roślin, prowadzą ewidencję tych zabiegów, która zawiera:

- nazwę rośliny, produktu roślinnego lub przedmiotu;
- powierzchnie uprawy roślin lub obiektów magazynowych;
- powierzchnie, na których są wykonywane zabiegi ochrony roślin oraz terminy ich wykonywania;
- nazwy zastosowanych środków ochrony roślin i ich dawki;
- przyczyny zastosowania środków ochrony roślin.

- A. producenta środka chemicznego.
- B. formę użytkową zastosowanych środków chemicznych.
- C. nazwę rośliny, nazwy i dawki zastosowanych środków chemicznych.
- D. termin wykonania zabiegu oraz rodzaj opryskiwacza jakim został wykonany.

Zadanie 42.

Oblicz nadwyżkę bezpośrednią (w zł/ha) w uprawie pszenicy ozimej na podstawie następujących założeń:

- koszty materiału siewnego – 312 zł/ha,
- koszty nawozów mineralnych – 1064 zł/ha,
- środki ochrony roślin – 382 zł/ha,
- koszty maszyn/usług – 991 zł/ha,
- wartość ziarna pszenicy – 2835 zł/ha,
- dopłata bezpośrednia – 608 zł/ha.

- A. 608 zł/ha
- B. 694 zł/ha
- C. 1006 zł/ha
- D. 1771 zł/ha

Zadanie 43.

Oblicz koszty produkcji 1 litra mleka w gospodarstwie o przeciętnej wydajności 6.000 l mleka/rok, jeżeli w przeliczeniu na 1 krowę poniesiono następujące koszty:

- wartość pasz – 3240 zł,
- leczenie – 240 zł,
- remont stada – 720 zł,
- pozostałe koszty – 300 zł

- A. 0,54 zł
- B. 0,66 zł
- C. 0,70 zł
- D. 0,75 zł

Zadanie 44.

Oblicz koszty bezpośrednie w uprawie kukurydzy na ziarno.

Wyszczególnienie	Wartość [zł]
1. Przygotowanie pola i siew	1380
2. Pielęgnacja plantacji	244
3. Zbiór i dosuszanie ziarna	922
4. Dotacja UE	500

- A. 3046 zł
- B. 2546 zł
- C. 2046 zł
- D. 1624 zł

Zadanie 45.

Rolnik prowadzący gospodarstwo rolne specjalizujący się w chowie trzody chlewnej wykrył u kilku świń chorobę - pomór świń. W tej sytuacji powinien

- A. niezwłocznie zawiadomić najbliższy zakład leczniczy dla zwierząt.
- B. natychmiast dodać do paszy mieszanki mineralno-witaminowe.
- C. zastosować szczepienia ochronne przeciw tej chorobie.
- D. natychmiast sprzedać do uboju chore zwierzęta.

Zadanie 46.

Po zastosowaniu pestycydów w uprawie roślin należy przestrzegać okresu karencji, aby

- A. nie stwarzać zagrożenia dla pszczół.
- B. nie obniżyć ceny za sprzedawane płody rolne.
- C. uniknąć zatrucia spożywanymi płodami rolnymi.
- D. uniknąć kontroli Państwowej Inspekcji Sanitarnej.

Zadanie 47.

Superfosfat pylisty należy składować w magazynach przygotowanych do przechowywania nawozów oraz przykryć folią ze względu na

- A. straty czystego składnika z nawozu.
- B. wysychanie, co powoduje większą pylistość.
- C. wyparowywanie szkodliwych gazów z nawozu.
- D. higroskopijność nawozu, przez co staje się mazisty.

Zadanie 48.

Wypadek przy pracy rolniczej należy zgłosić do

- A. Agencji Restrukturyzacji i Modernizacji Rolnictwa.
- B. Kasy Rolniczego Ubezpieczenia Społecznego.
- C. Zakładu Ubezpieczeń Społecznych.
- D. Państwowej Inspekcji Pracy.

Zadanie 49.

Występująca u rolników choroba - alergiczne zapalenie pęcherzyków płucnych, tzw. płuco rolnika - wywoływana jest przez

- A. bakterię rozwijającą się w spleśniałych samozagrzanych paszach.
- B. wirusy przenoszone przez gryzonie.
- C. włośnia spiralnego.
- D. tasiemca.

Zadanie 50.

Wskaż sposób udzielenia pomocy silnie wzdętej krowie, gdy nie ma możliwości wezwania lekarza weterynarii.

- A. Podanie zimnej wody do picia.
- B. Podanie 5% roztworu soli kuchennej.
- C. Przebicie żwacza trokarem z lewej strony, w okolicy dołu głodowego.
- D. Okrycie krowy i polewanie ciepłą wodą, aby utrzymać właściwą temperaturę.