

Zawód: **krawiec**

Symbol cyfrowy zawodu: **743[01]**

Wersja arkusza: **X**

**EGZAMIN  
POTWIERDZAJĄCY KWALIFIKACJE  
ZAWODOWE**

*Arkusz zawiera  
informacje prawnie  
chronione do momentu  
rozpoczęcia egzaminu*

**743[01]-0X-102**

**ETAP PISEMNY**

**Instrukcja dla zdającego**

1. Sprawdź, czy arkusz egzaminacyjny zawiera 21 stron. Ewentualny brak stron lub inne usterki zgłoś przewodniczącemu zespołu nadzorującego.
2. Do arkusza dołączona jest KARTA ODPOWIEDZI, na której:
  - wpisz symbol cyfrowy zawodu,
  - zamaluj kratkę z oznaczeniem wersji arkusza,
  - wpisz swój numer PESEL,
  - wpisz swoją datę urodzenia,
  - przyklej naklejkę ze swoim numerem PESEL w oznaczonym miejscu na karcie.
3. Arkusz egzaminacyjny składa się z dwóch części. Część I zawiera 50 zadań, część II 20 zadań.
4. Za każde poprawnie rozwiązane zadanie uzyskasz 1 punkt.
5. Aby zdać etap pisemny egzaminu, musisz uzyskać co najmniej 25 punktów z części I i co najmniej 6 punktów z części II.
6. Czytaj uważnie wszystkie zadania.
7. Rozwiązania zaznaczaj na KARCIE ODPOWIEDZI długopisem lub piórem z czarnym tuszem/atramentem.
8. Dla każdego zadania podane są cztery odpowiedzi: A, B, C, D. Odpowiada im następujący układ kratek na KARCIE ODPOWIEDZI:

A	B	C	D
---	---	---	---

9. Tylko jedna odpowiedź jest poprawna.
10. Wybierz właściwą odpowiedź i zamaluj kratkę z odpowiadającą jej literą - np. gdy wybrałeś odpowiedź „A”:

■	B	C	D
---	---	---	---

11. Staraj się wyraźnie zaznaczać odpowiedzi. Jeżeli się pomylisz i błędnie zaznaczysz odpowiedź, otocz ją kółkiem i zaznacz odpowiedź, którą uważasz za poprawną, np.

⊙ ■	B	C	■
-----	---	---	---

12. Po rozwiązaniu testu sprawdź, czy zaznaczyłeś wszystkie odpowiedzi na KARCIE ODPOWIEDZI i wprowadziłeś wszystkie dane, o których mowa w punkcie 2 tej instrukcji.

**Pamiętaj, że oddajesz przewodniczącemu zespołu nadzorującego  
tylko KARTĘ ODPOWIEDZI**

**Czerwiec  
2010**

**Czas trwania  
egzaminu  
120 minut**

**Liczba punktów  
do uzyskania:  
z części I – 50 pkt.  
z części II – 20 pkt.**

***Powodzenia!***

# Część I

## Zadanie 1.

Tkanina wełniana o splocie płóciennym, na powierzchni, której widoczne są pętelki lub węzélki, to

- A. krepa.
- B. tweed.
- C. bouclé.
- D. aksamit.

## Zadanie 2.

Który z wyrobów włókienniczych powstał w wyniku igłowania?

- A. Włóknina.
- B. Dzianina.
- C. Koronka.
- D. Tkanina.

## Zadanie 3.

Podatność do spilśniania to cecha charakterystyczna dla

- A. elany.
- B. wełny.
- C. bawełny.
- D. jedwabiu.

## Zadanie 4.

Jaki rodzaj cięcia modelowego zastosowano w przedstawionej na rysunku bluzce damskiej z odcinanym karczkiem?

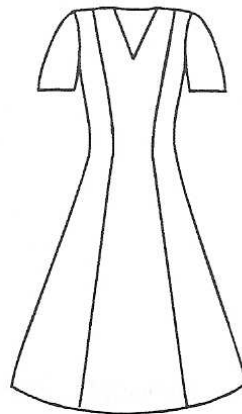
- A. Reglanowe.
- B. Francuskie.
- C. Pionowe.
- D. Skośne.



### Zadanie 5.

Sukienka przedstawiona na rysunku modelowym, to

- A. szmizjerka.
- B. princeska.
- C. tunika.
- D. lejba.



### Zadanie 6.

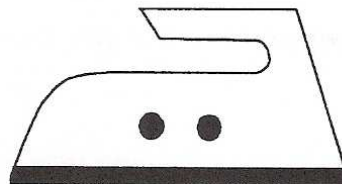
W jakiej temperaturze maksymalnej powinno się prać spodnie wykonane z bawełny w kolorze zielonym?

- A. 30 °C
- B. 40 °C
- C. 60 °C
- D. 95 °C

### Zadanie 7.

Na przywieszce gotowego wyrobu odzieżowego umieszczono znak informacyjny, z którego wynika, że wyrób należy prasować w temperaturze maksymalnej

- A. 60 °C
- B. 90 °C
- C. 120 °C
- D. 150 °C



### Zadanie 8.

Do łączenia elementów wyrobów odzieżowych, wykonanych z dzianin elastycznych, należy zastosować technikę

- A. klejenia.
- B. sklejanania.
- C. zszywania.
- D. zgrzewania.

### **Zadanie 9.**

Elementy gorsetu z tkaniny bawełnianej należy połączyć ścięciem

- A. zygzakowym.
- B. fastrygowym.
- C. pętłkowym.
- D. stębnowym.

### **Zadanie 10.**

W skład wyposażenia krojowni wchodzi

- A. przeglądarka i łączarka.
- B. przeglądarka i stębnówka.
- C. warstwowarka i numerator.
- D. warstwowarka i stębnówka.

### **Zadanie 11.**

Do wykrawania drobnych elementów odzieży, np. mankietów, kołnierzy, patek w produkcji masowej należy użyć

- A. lasera.
- B. wykrojników.
- C. nożyc krawieckich.
- D. nożyc elektrycznych.

### **Zadanie 12.**

Do prasowania gotowego wyrobu w odzieżowym zakładzie produkcyjnym należy zastosować

- A. prasy parowe.
- B. prasy elektryczne.
- C. manekiny prasownicze.
- D. pneumatyczne stoły prasownicze.

### **Zadanie 13.**

Do łączenia elementów wyrobu odzieżowego z rozciągliwej dzianiny należy zastosować

- A. pikówkę.
- B. łączarkę.
- C. stębnówkę.
- D. zygzakówkę.

### **Zadanie 14.**

Kolejne etapy wytwarzania odzieży w produkcji miarowej, to:

- A. przyjęcie zamówienia od klienta, przygotowanie do pierwszej miary, szycie.
- B. przyjęcie zamówienia od klienta, przygotowanie do drugiej miary, szycie.
- C. projektowanie modelu, przygotowanie materiału, kontrola jakości.
- D. projektowanie modelu, wykonanie modelu, przyjęcie zamówienia.

### **Zadanie 15.**

Podczas szycia bluzki podstawowej powinna być zachowana następująca kolejność czynności:

- A. zszycie zaszewek, podwinięcie dołu, wszycie rękawów, przyszyć kołnierza.
- B. zszycie szwów bocznych, podwinięcie dołu, przyszyć rękawów, wykonanie dziurek.
- C. zszycie zaszewek, zeszyć szwów bocznych i barkowych, przyszyć kołnierza, wszycie rękawów.
- D. zszycie szwów bocznych, wszycie rękawów, przyszyć kołnierza, podwinięcie dołu.

### **Zadanie 16.**

Radełko w krawiectwie miarowym służy do

- A. przenoszenia linii i punktów z papieru na materiał.
- B. przenoszenia linii i punktów z papieru na papier.
- C. znaczenia konturów szablonów na materiale.
- D. znakowania elementów odzieży.

### Zadanie 17.

Przedstawiony na rysunku znak w krawiectwie miarowym oznacza

- A. poszerzenie boków.
- B. przesunięcie rękawów.
- C. wdanie lub wprasowanie.
- D. przesunięcie szwów względem siebie.



### Zadanie 18.

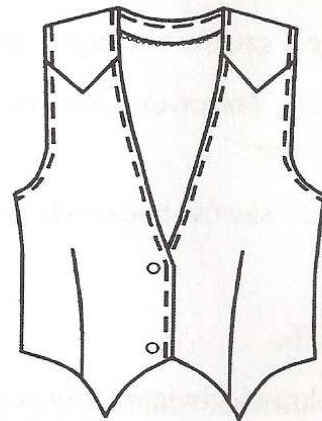
Do opracowania form spódnicy podstawowej oprócz pomiaru długości spódnicy (TD), obwodu talii (ot) i obwodu bioder (obt) niezbędny jest pomiar

- A. wzrostu (ZWo).
- B. wysokości kolana (ZKo).
- C. wysokości krocza (ZUo).
- D. wysokości talii (ZTv).

### Zadanie 19.

Które wymiary krawieckie są niezbędne do przygotowania form modelowych damskiej kamizelki przedstawionej na rysunku?

- A. Długość kamizelki, obwód klatki piersiowej, długość zaszewek.
- B. Długość kamizelki, obwód klatki piersiowej, długość karczka.
- C. Obwód klatki piersiowej, obwód talii, długość kamizelki.
- D. Obwód klatki piersiowej, obwód talii, obwód szyi.



### Zadanie 20.

Przód bluzki damskiej po zapięciu jest nierówny, „faluje się”. Przyczyną błędu w procesie wytwarzania bluzki jest

- A. nierówno wystębnowane krawędzie przodu.
- B. nierówne wykończenie dziurek.
- C. złe rozmieszczenie guzików.
- D. słabe przyszycie guzików.

### Zadanie 21.

Podstawową przyczyną skręcania się nogawek w spodniach jest

- A. nieprawidłowe ułożenie form na tkaninie.
- B. nieprawidłowe podwinięcie nogawek.
- C. niestaranne rozprasowanie szwów.
- D. niestaranne przyszycie paska.

### Zadanie 22.

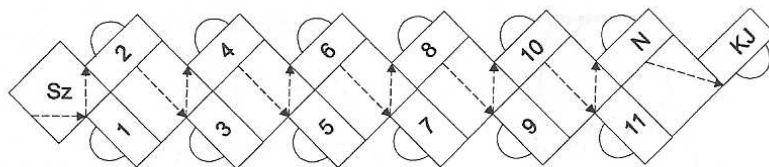
System organizacji produkcji taśmowej charakteryzuje się

- A. zespołowym układem stanowisk.
- B. sekcyjnym układem stanowisk.
- C. liniowym układem stanowisk.
- D. różnym układem stanowisk.

### Zadanie 23.

Przedstawiony na rysunku układ stanowisk produkcyjnych w szwalni jest charakterystyczny dla systemu

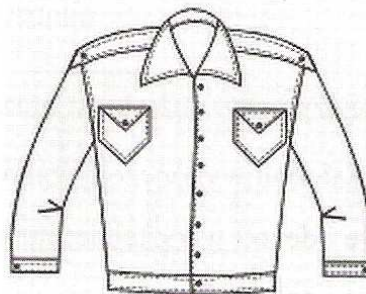
- A. synchro.
- B. taśmowego.
- C. taśmowo-sekcyjnego.
- D. potokowego z grupami obróbczymi.



### Zadanie 24.

Dobierz tkaninę i dodatki krawieckie dla ubioru sportowego, przedstawionego na rysunku.

- A. Welur, nici, zamek błyskawiczny.
- B. Elana, taśma gumowa, guziki.
- C. Drelich, guziki, nici.
- D. Wełna, napy, nici.



### Zadanie 25.

Do zapinania bluzy uszytej z polaru najczęściej stosuje się

- A. napy.
- B. haftki.
- C. guziki z bakelitu.
- D. zamek błyskawiczny.

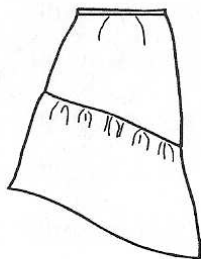
### Zadanie 26.

Do ozdobienia sukni wieczorowej najbardziej odpowiednim dodatkiem krawieckim będzie

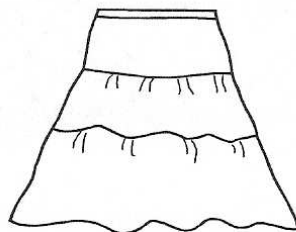
- A. gipiura.
- B. galon.
- C. gimp.
- D. gurt.

### Zadanie 27.

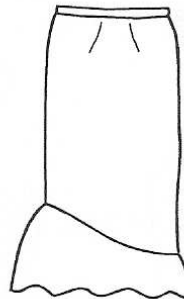
Dla sylwetki typu D najbardziej odpowiedni jest fason spódnicy przedstawiony na rysunku



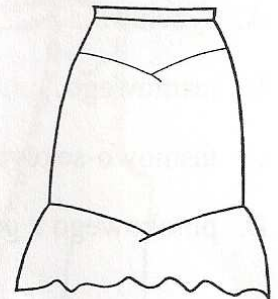
A.



B.



C.



D.

### Zadanie 28.

Aby optycznie zmniejszyć zbyt duży biust oraz wyszczuplić sylwetkę, w bluzce należy zastosować

- A. cięcia ukośne i dekolty wykończony żabotem.
- B. cięcia pionowe i dekolty w kształcie litery V.
- C. cięcia poziome i dekolty okrągły.
- D. cięcia poziome i dekolty karo.



### Zadanie 29.

Etamina jest tkaniną bawełnianą o splocie płóciennym, lekką i przejrzystą, z której można uszyć

- A. kamizelkę.
- B. wdzianko.
- C. kostium.
- D. bluzkę.

### Zadanie 30.

Damską kamizelkę sportową z odcinanym karczkiem w przodzie i w tyle, cięciami pionowymi oraz naszytymi kieszeniami należy uszyć z

- A. dżinsu.
- B. weluru.
- C. boucli.
- D. kaszmiru.

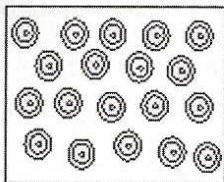
### Zadanie 31.

Jaki rodzaj układu szablonów należy zastosować do wykrojenia elementów żakietu damskiego wykonanego z aksamitu?

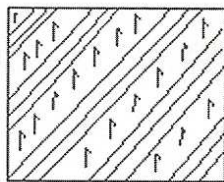
- A. Łączony.
- B. Dwukierunkowy.
- C. Jednokierunkowy.
- D. Wielokierunkowy.

### Zadanie 32.

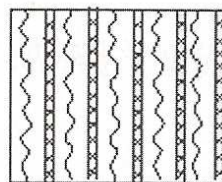
Do wykrojenia elementów koszuli nocnej z tkaniny bawełnianej należy zastosować jednokierunkowy układ szablonów o wzornictwie przedstawionym na rysunku



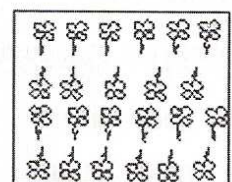
A.



B.



C.

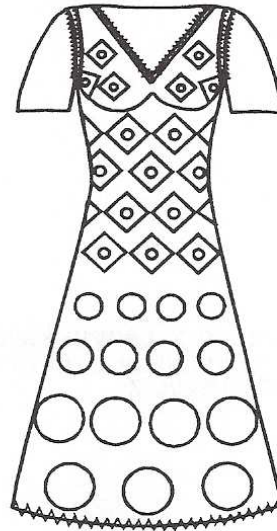


D.

### Zadanie 33.

Jak trzeba ułożyć szablony, by wykroić elementy sukni damskiej z tkaniny bawełnianej ze wzorem geometrycznym?

- A. Dowolnie.
- B. Dwukierunkowo.
- C. Jednokierunkowo.
- D. Wielokierunkowo.



### Zadanie 34.

Do rozkroju nakładu na sekcje o długości 3,5 m i wysokości do 200 mm, na sekcje należy użyć

- A. krajarki ręcznej z nożem tarczowym.
- B. krajarki ręcznej z nożem pionowym.
- C. maszyny krojowej taśmowej.
- D. prasy do wykrawania.

### Zadanie 35.

Do łączenia warstw materiału z jednoczesnym wykończeniem krawędzi należy zastosować maszynę

- A. zygzak.
- B. łączarkę.
- C. overlock.
- D. podszywarke.

### Zadanie 36.

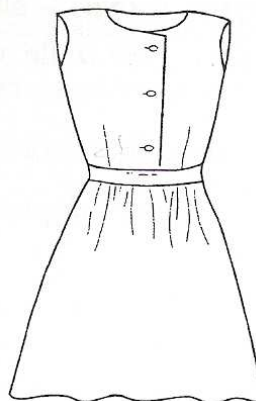
Do obszycia brzegu materiału taśmą z tkaniny należy użyć

- A. podwijacza.
- B. lamownika.
- C. obrębiacza.
- D. zwijacza.

### Zadanie 37.

W sukni pokazanej na rysunku zaszewka konstrukcyjna piersiowa została przeniesiona na linię

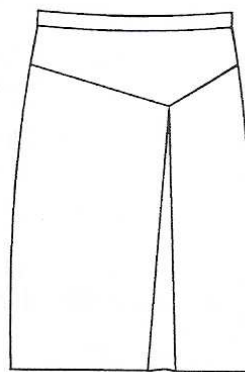
- A. barku.
- B. boku.
- C. dołu.
- D. talii.



### Zadanie 38.

Aby przygotować formę spódnicy pokazanej na rysunku, należy posłużyć się metodą modelowania

- A. na podstawie formy konstrukcyjnej.
- B. na podstawie siatki konstrukcyjnej.
- C. przestrzennego na figurze.
- D. przestrzennego na bryle.



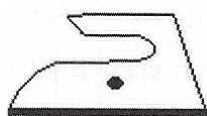
### Zadanie 39.

Kostium damski, uszyty z tkaniny z elanowełnianej, można prasować żelazkiem nagrzanym do temperatury

- A. 100 °C
- B. 150 °C
- C. 180 °C
- D. 200 °C

### Zadanie 40.

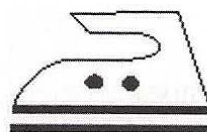
Który znak informacyjny należy umieścić na przywieszce spódnicy wykonanej z jedwabiu octanowego?



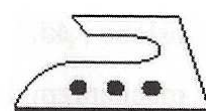
A.



B.



C.



D.

### **Zadanie 41.**

Klientce, która zleciła w zakładzie krawieckim uszycie kostiumu, przedstawiono kalkulację kosztów zawierającą następujące pozycje: tkanina – elano-wełna – 2,0 m w cenie 40 zł za 1 metr, dodatki krawieckie – 30 zł, koszt uszycia – 150 zł. Ile będzie kosztował kostium?

- A. 290 zł
- B. 280 zł
- C. 270 zł
- D. 260 zł

### **Zadanie 42.**

Klientka na uszycie spódnicy z falbanami zakupiła 1,50 m tkaniny w cenie 40 zł za 1 metr. Za dodatki zapłaciła 5 zł, a za uszycie 60 zł. Koszt spódnicy wyniósł.

- A. 105 zł
- B. 125 zł
- C. 145 zł
- D. 165 zł

### **Zadanie 43.**

Na uszycie sukni z kolorowej tkaniny bawełnianej zużyto 1,4 m. Cena za 1 metr tej tkaniny wynosiła 30 zł. Ile kosztowała tkanina zakupiona na uszycie sukni?

- A. 42 zł
- B. 50 zł
- C. 80 zł
- D. 85 zł

### **Zadanie 44.**

Krajarka ręczna z nożem pionowym, w celu wyeliminowania zagrożenia skaleczenia dłoni pracownika podczas pracy, jest wyposażona w

- A. prowadnice noża.
- B. osłonę ręki.
- C. mechanizm do ostrzenia noża.
- D. podwieszony przewody elektryczne.

### **Zadanie 45.**

Pomieszczenia prasowalnicze muszą posiadać dobrą wentylację, aby pracownik nie był narażony na

- A. zatrucie oparami wydobywającymi się z urządzeń prasowalniczych.
- B. poparzenie ciała parą wydzielającą się z urządzeń prasowalniczych.
- C. porażenie prądem w kontakcie z urządzeniami prasowalniczymi.
- D. zatrucie oparami wydobywającymi się z prasowanych tkanin.

### **Zadanie 46.**

Pracownika obsługującego elektryczne urządzenie powinno izolować podłóżo

- A. drewniane.
- B. metalowe.
- C. grafitowe.
- D. gruntowe.

### **Zadanie 47.**

Aby zapobiec wypadkom podczas obsługi maszyn szwalniczych, pracownik powinien być przeszkolony z zakresu

- A. obsługi maszyn.
- B. naprawy maszyn.
- C. konserwacji maszyn.
- D. przepisów bhp i p/poż.

### **Zadanie 48.**

Który z wymienionych elementów maszyny szwalniczej posiada specjalną osłonkę zabezpieczającą palce przed zranieniem?

- A. Zębki transportujące.
- B. Stopka dociskowa.
- C. Igła maszynowa.
- D. Chwytnacz nici.

### **Zadanie 49.**

Odpady materiałowe powstałe po wykrojeniu bluzki z tkaniny bawełnianej można wykorzystać do

- A. produkcji odzieży dziecięcej.
- B. produkcji obuwia profilowanego.
- C. produkcji zmywaków kuchennych.
- D. czyszczenia maszyn szwalniczych.

### **Zadanie 50**

Odpady z filcu otrzymane po wykrojeniu kapeluszy damskich są stosowane do produkcji

- A. ubranek dla lalek.
- B. wkładek do obuwia.
- C. czyściwa do maszyn.
- D. zmywaków kuchennych.