

Zawód: fryzjer
Symbol cyfrowy zawodu: 514[01]
Wersja arkusza: X

**EGZAMIN
POTWIERDZAJĄCY KWALIFIKACJE
ZAWODOWE**

Arkusz zawiera
informacje prawnie
chronione do momentu
rozpoczęcia egzaminu

514[01]-0X-112

ETAP PISEMNY

Instrukcja dla zdającego

1. Sprawdź, czy arkusz egzaminacyjny zawiera 18 stron. Ewentualny brak stron lub inne usterki zgłoś przewodniczącemu zespołu nadzorującego.
2. Do arkusza dołączona jest KARTA ODPOWIEDZI, na której:
 - wpisz symbol cyfrowy zawodu,
 - zamaluj kratkę z oznaczeniem wersji arkusza,
 - wpisz swój numer PESEL*,
 - wpisz swoją datę urodzenia,
 - przyklej naklejkę ze swoim numerem PESEL w oznaczonym miejscu na karcie.
3. Arkusz egzaminacyjny składa się z dwóch części. Część I zawiera 50 zadań, część II 20 zadań.
4. Za każde poprawnie rozwiązane zadanie uzyskasz 1 punkt.
5. Aby zdać etap pisemny egzaminu, musisz uzyskać co najmniej 25 punktów z części I i co najmniej 6 punktów z części II.
6. Czytaj uważnie wszystkie zadania.
7. Rozwiązania zaznaczaj na KARCIE ODPOWIEDZI długopisem lub piórem z czarnym tuszem/atramentem.
8. Dla każdego zadania podane są cztery odpowiedzi: A, B, C, D. Odpowiada im następujący układ krerek na KARCIE ODPOWIEDZI:

A	B	C	D
---	---	---	---

9. Tylko jedna odpowiedź jest poprawna.
10. Wybierz właściwą odpowiedź i zamaluj kratkę z odpowiadającą jej literą - np. gdy wybrałeś odpowiedź „A”:

<input checked="" type="checkbox"/>	B	C	D
-------------------------------------	---	---	---

11. Staraj się wyraźnie zaznaczać odpowiedzi. Jeżeli się pomylisz i błędnie zaznaczysz odpowiedź, otocz ją kółkiem i zaznacz odpowiedź, którą uważasz za poprawną, np.

<input checked="" type="checkbox"/>	B	C	<input checked="" type="checkbox"/>
-------------------------------------	---	---	-------------------------------------

12. Po rozwiązaniu testu sprawdź, czy zaznaczyłeś wszystkie odpowiedzi na KARCIE ODPOWIEDZI i wprowadziłeś wszystkie dane, o których mowa w punkcie 2 tej instrukcji.

**Pamiętaj, że oddajesz przewodniczącemu zespołu nadzorującego
tylko KARTĘ ODPOWIEDZI**

**Czerwiec
2011**

**Czas trwania
egzaminu
120 minut**

**Liczba punktów
do uzyskania:
z części I – 50 pkt.
z części II – 20 pkt.**

Powodzenia!

* w przypadku braku numeru PESEL - seria i numer paszportu lub innego dokumentu potwierdzającego tożsamość.

Część I

Zadanie 1.

W trakcie ondulacji wodnej przeformowaniu ulegają wiązania

- A. sodowe.
- B. amonowe.
- C. węglanowe.
- D. wodorowe.

Zadanie 2.

Preparaty regenerujące stosuje się do pielęgnacji włosów

- A. cienkich i wiotkich.
- B. przethuszczających się.
- C. przesuszonych i łamliwych.
- D. rozdwarzających się na końcach.

Zadanie 3.

Ondulację fenową wykonuje się za pomocą

- A. suszarki hełmowej.
- B. suszarki ręcznej.
- C. prostownicy.
- D. falownicy.

Zadanie 4.

Który z wymienionych grzebieni fryzjerskich stosuje się przy nawijaniu włosów na wałki do ondulacji trwałej?

- A. Szeroki z rączką.
- B. O wygiętym grzbiecie.
- C. Z metalowym szpikulcem.
- D. Z plastikowym szpikulcem.

Zadanie 5.

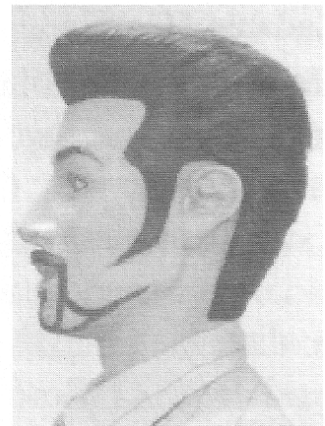
Która z wymienionych czynności zaliczana jest do zabiegu fryzjerskiego?

- A. Depilacja ciała.
- B. Demakijaż twarzy.
- C. Zdobienie paznokci.
- D. Ondulowanie włosów.

Zadanie 6.

Fotografia przedstawia uformowaną fryzurę męską po wykonaniu strzyżenia

- A. na pazia.
- B. na jeża.
- C. klasycznego.
- D. całkowitego.



Zadanie 7.

Przekrój poprzeczny włosa prostego ma kształt

- A. koła.
- B. elipsy.
- C. sprężyny.
- D. prostokąta.

Zadanie 8.

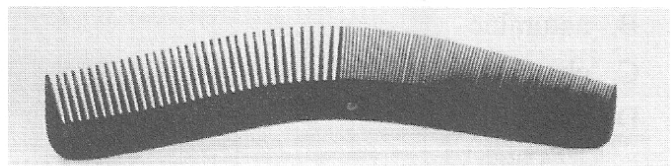
Aby zregenerować włosy wysuszone po zabiegu rozjaśniania należy

- A. wypłukać je w ciepłej wodzie.
- B. umyć je szamponem oczyszczającym.
- C. wypłukać je w wodzie z nadmanganianem potasu.
- D. nałożyć na nie odżywkę natłuszczająco-nawilżającą.

Zadanie 9.

Przedstawiony na rysunku grzebień stosowany jest do

- A. wyciskania fal na mokro.
- B. rozczesywania włosów.
- C. strzyżenia damskiego.
- D. prostowania włosów.



Zadanie 10.

Dezynfekując stanowisko robocze, jako środka ochrony osobistej, fryzjer użyje

- A. kombinezonu.
- B. rękawic gumowych.
- C. okularów ochronnych.
- D. maski przeciwpyłowej.

Zadanie 11.

Jaką deformację głowy zatuszuje klientowi fryzura pokazana na rysunku?

- A. Zapadłości części czołowej i wypukłości potylicy.
- B. Wybrzuszenia ciemienia i potylicy.
- C. Wybrzuszenia potylicy.
- D. Zapadłości potylicy.



Zadanie 12.

Klientka ma wysokie czoło. Aby skorygować ten mankament należy zaproponować jej fryzurę

- A. z grzywką prostą.
- B. z grzywką miniaturką.
- C. z przedziałką pośrodku.
- D. z włosami zaczesanymi do góry.

Zadanie 13.

Włosy porastające brwi i rzęsy to

- A. włosy długie.
- B. meszek włosowy.
- C. włosy szczeciniaste.
- D. włosy kędzierzawe.

Zadanie 14.

Uszkodzenie włosów spowodowane nieumiejętnym ich rozczesywaniem, to uszkodzenie

- A. fizyczne.
- B. naturalne.
- C. chemiczne.
- D. mechaniczne.

Zadanie 15.

Do strzyżenia na pióro należy użyć

- A. degażówek.
- B. noża chińskiego.
- C. nożyczek punktowych.
- D. nożyczek klasycznych.

Zadanie 16.

Nawijacze przedstawione na zdjęciu stosuje się do ondulacji

- A. wodnej.
- B. fenowej.
- C. spiralnej.
- D. lodówkowej.



Zadanie 17.

Okragłe lub owalne, z pieńkowato poułamywanymi włosami, miejsca na głowie są objawem

- A. grzybicy strzygącej.
- B. świerzbu.
- C. łysienia plackowatego.
- D. liszajca.

Zadanie 18.

Koszt zabiegu farbowania włosów wynosi 90 zł, z czego 50% przypada na zużyte materiały, a 10% to koszt środków i bielizny fryzjerskiej. Pozostałe 40% to koszt wykonania usługi (robocizna), który wynosi

- A. 30 zł
- B. 36 zł
- C. 45 zł
- D. 90 zł

Zadanie 19.

Kwas tioglikolowy jest składnikiem

- A. farby.
- B. rozjaśniacza.
- C. wody utlenionej.
- D. płynu do ondulacji trwałej.

Zadanie 20.

Odstające uszy zatuszuje fryzura przedstawiona na rysunku



A.



B.



C.



D.

Zadanie 21.

Do uformowania fryzury przedstawionej na rysunku będą potrzebne

- A. wałki i szpileki.
- B. papiloty i szpikulec.
- C. grzebień i prostownica.
- D. suszarka hełmowa i wałki.



Zadanie 22.

Do aparatów fryzjerskich nie zalicza się

- A. klimazonu.
- B. nawilżacza.
- C. suszarki hełmowej.
- D. nożyczek teksturujących.

Zadanie 23.

Do pielęgnacji skóry głowy z łupieżem tłustym stosuje się preparaty zawierające

- A. magnez.
- B. siarkę.
- C. wapń.
- D. azot.

Zadanie24.

Do pielęgnacji skóry głowy przetłuszczającej stosuje się środek z zawartością

- A. kolagenu.
- B. rumianku.
- C. skrzypu polnego.
- D. wosku pszczelego.

Zadanie25.

Do wykonania fryzury, przedstawionej na rysunku, potrzebne będą:

- A. wałki do ondulacji wodnej, szpikulec, szpilki.
- B. szczotki okrągłe, wsuwki, treska.
- C. suszarka ręczna, szpilki, ozdoby.
- D. prostownica, grzebień „widelec“.



Zadanie26.

U klientki, która ma grube i gęste włosy najlepiej wykonać strzyżenie

- A. na gorąco.
- B. „na tempo”.
- C. „na pióro”.
- D. na sucho.

Zadanie27.

Po przeprowadzeniu diagnozy włosów i skóry głowy stwierdzono, że u klientki widoczne są objawy silnie zaawansowanej łuszczycy. W tej sytuacji **nie można** wykonać zabiegu

- A. modelowania włosów.
- B. ondulacji fenowej.
- C. strzyżenia włosów.
- D. ondulacji trwałej.

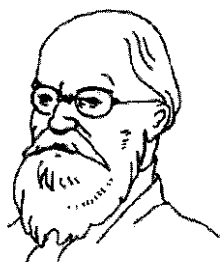
Zadanie28.

Jedną z podstawowych zasad bhp obowiązujących na stanowisku pracy fryzjera jest

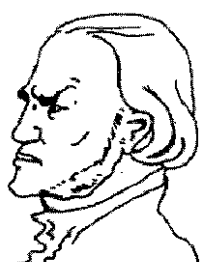
- A. uzyskanie od klienta informacji, jaką chce zamówić usługę.
- B. zaproponowanie klientowi fryzury odpowiedniej dla jego typu urody.
- C. zaproponowanie klientowi zabiegu korzystnego dla gatunku jego włosów.
- D. zdiagnozowanie stanu włosów i skóry głowy przed przystąpieniem do wykonywania usługi.

Zadanie29.

Na rysunkach przedstawiono różne formy zarostu męskiego. Bokobrody nosi mężczyzna pokazany na rysunku



A.



B.



C.



D.

Zadanie30.

Jednym ze składników preparatu do rozjaśniania włosów jest substancja nośna, która

- A. chroni włosy.
- B. rozjaśnia pigment.
- C. utlenia mostki siarkowe.
- D. ułatwia nakładanie preparatu.

Zadanie31.

Nietrwała zmiana struktury włosa zachodzi przy

- A. ondulacji trwałej.
- B. ondulacji wodnej.
- C. farbowaniu włosów.
- D. rozjaśnianiu włosów.

Zadanie32.

Zbyt krótka dezynfekcja narzędzi po zabiegu strzyżenia, w przypadku skaleczenia skóry, może u kolejnego klienta spowodować

- A. wystąpienie silnej alergii.
- B. zarażenie wirusem HIV.
- C. uszkodzenia termiczne włosów.
- D. uszkodzenia mechaniczne włosów.

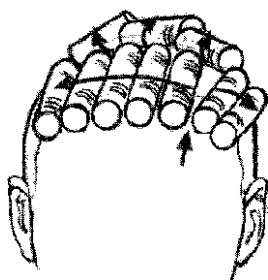
Zadanie33.

Podczas wykonywania trwałej koloryzacji cząsteczki pigmentu farby

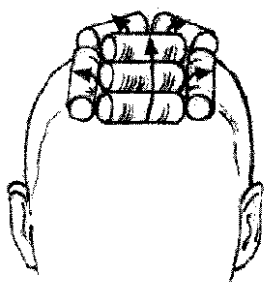
- A. osadzają się na łusce włosowej.
- B. osadzają się na cebulce włosa.
- C. wnikają do rdzenia włosa.
- D. wnikają do kory włosa.

Zadanie34.

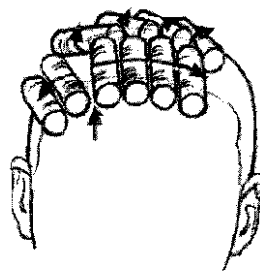
Którą technikę nawijania partii czołowej włosów na wałki do ondulacji wodnej należy zastosować dla uczesania przedstawionego na rysunku?



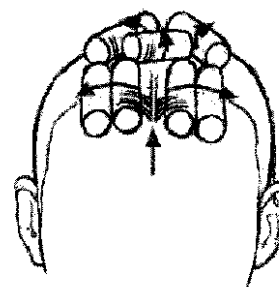
A.



B.



C.



D.

Zadanie35.

Aby uzyskać efekt zwiększający objętość i puszystość włosów cienkich i przylegających do skóry, stosuje się

- A. trwałą silnie alkaliczną.
- B. ondulację parową.
- C. trwałą stylizację.
- D. ondulację żelazkową.

Zadanie36.

Przedstawioną na rysunku technikę należy stosować przy

- A. wykonywaniu balejażu.
- B. farbowaniu odrostów.
- C. rozjaśnianiu pasemek.
- D. pikowaniu włosów.



Zadanie37.

Pod wpływem zaburzeń hormonalnych, na skórze głowy może rozwinąć się

- A. łojotok.
- B. świerzb.
- C. grzybica.
- D. łuszczyca.

Zadanie38.

Plisowanie to inaczej

- A. nawijanie włosów na wałki.
- B. loczkowanie włosów.
- C. prostowanie włosów.
- D. wyciskanie fal.

Zadanie39.

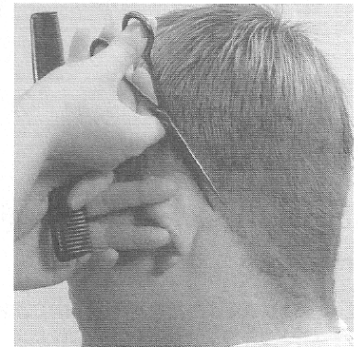
Do golenia zarostu twarzy używa się

- A. tempery.
- B. noża chińskiego.
- C. pazura fryzjerskiego.
- D. brzytwy z wymiennym ostrzem.

Zadanie40.

Na fotografii przedstawiono

- A. konturowanie.
- B. cieniowanie.
- C. palcowanie.
- D. efilowanie.



Zadanie41.

Do pielęgnacji włosów zniszczonych stosuje się szampony

- A. oczyszczające.
- B. wysuszające.
- C. zasadowe.
- D. oleiste.

Zadanie42.

Długotrwała, niewłaściwa postawa fryzjera podczas wykonywania zabiegów może być bezpośrednią przyczyną

- A. skrzywienia kręgosłupa.
- B. chorób układu krążenia.
- C. zakażeń bakteryjnych.
- D. migrenowych bólów głowy.

Zadanie43.

Moc skrętu włosów podczas wykonywania ondulacji wodnej zależy od

- A. średnicy wałków.
- B. czasu suszenia włosów.
- C. temperatury suszenia włosów.
- D. rodzaju aparatu do suszenia włosów.

Zadanie44.

Do wykonania fryzury przedstawionej na rysunku użyto

- A. infrazonu.
- B. prostownicy.
- C. żelazka do fal.
- D. suszarki statywowej.



Zadanie45.

Aby zapobiec uszkodzeniu włosów podczas zabiegu chemicznego, należy przed jego wykonaniem

- A. przeprowadzić diagnozę włosów i skóry głowy.
- B. dokładnie rozczesać włosy.
- C. zamknąć łuski włosowe.
- D. zbadać średnicę włosa.

Zadanie46.

Fryzjer **nie zabezpiecza** swoich rąk rękawiczkami jednorazowego użytku przystępując do

- A. farbowania włosów.
- B. rozjaśniania włosów.
- C. prostowania włosów.
- D. ondulacji trwałej.

Zadanie47.

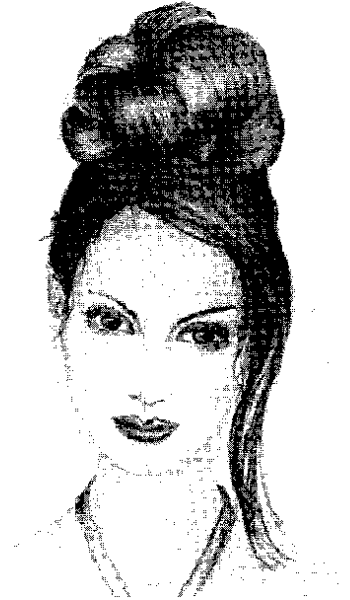
Aplikowanie to inaczej

- A. rodzaj ondulacji.
- B. nakładanie preparatu.
- C. technika cieniowania.
- D. rodzaj zabiegu fryzjerskiego.

Zadanie48.

Na rysunku przedstawione jest uczesanie

- A. dzienne.
- B. fantasyjne.
- C. wieczorowe.
- D. awangardowe.



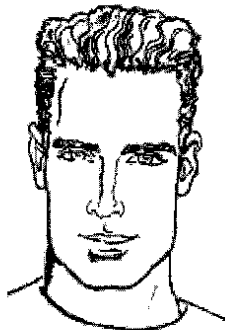
Zadanie49.

Szampon pudrowy stosuje się do mycia włosów

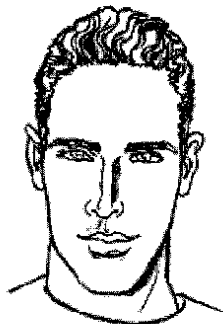
- A. na sucho.
- B. na mokro.
- C. po farbowaniu.
- D. po rozjaśnianiu.

Zadanie50.

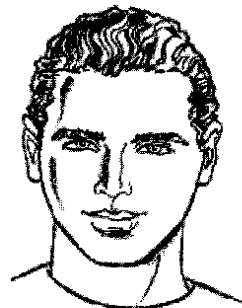
Który rysunek przedstawia twarz kwadratową?



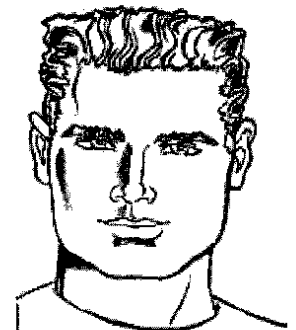
A.



B.



C.



D.