

Zawód: **malarz-tapeciarz**
Symbol cyfrowy zawodu: **714[01]**
Wersja arkusza: **X**

EGZAMIN
POTWIERDZAJĄCY KWALIFIKACJE
ZAWODOWE

*Arkusz zawiera
informacje prawnie
chronione do momentu
rozpoczęcia egzaminu*

714[01]-0X-112

ETAP PISEMNY

Instrukcja dla zdającego

1. Sprawdź, czy arkusz egzaminacyjny zawiera 18 stron. Ewentualny brak stron lub inne usterki zgłoś przewodniczącemu zespołu nadzorującego.
2. Do arkusza dołączona jest KARTA ODPOWIEDZI, na której:
 - wpisz symbol cyfrowy zawodu,
 - zamaluj kratkę z oznaczeniem wersji arkusza,
 - wpisz swój numer PESEL*,
 - wpisz swoją datę urodzenia,
 - przyklej naklejkę ze swoim numerem PESEL w oznaczonym miejscu na karcie.
3. Arkusz egzaminacyjny składa się z dwóch części. Część I zawiera 50 zadań, część II 20 zadań.
4. Za każde poprawnie rozwiązane zadanie uzyskasz 1 punkt.
5. Aby zdać etap pisemny egzaminu, musisz uzyskać co najmniej 25 punktów z części I i co najmniej 6 punktów z części II.
6. Czytaj uważnie wszystkie zadania.
7. Rozwiązania zaznaczaj na KARCIE ODPOWIEDZI długopisem lub piórem z czarnym tuszem/atramentem.
8. Dla każdego zadania podane są cztery odpowiedzi: A, B, C, D. Odpowiada im następujący układ kratek na KARCIE ODPOWIEDZI:

A	B	C	D
---	---	---	---

9. Tylko jedna odpowiedź jest poprawna.
10. Wybierz właściwą odpowiedź i zamaluj kratkę z odpowiadającą jej literą - np. gdy wybrałeś odpowiedź „A”:

■	B	C	D
---	---	---	---

11. Staraj się wyraźnie zaznaczać odpowiedzi. Jeżeli się pomylisz i błędnie zaznaczysz odpowiedź, otocz ją kółkiem i zaznacz odpowiedź, którą uważasz za poprawną, np.

◻	B	C	■
---	---	---	---

12. Po rozwiązaniu testu sprawdź, czy zaznaczyłeś wszystkie odpowiedzi na KARCIE ODPOWIEDZI i wprowadziłeś wszystkie dane, o których mowa w punkcie 2 tej instrukcji.

**Pamiętaj, że oddajesz przewodniczącemu zespołu nadzorującego
tylko KARTĘ ODPOWIEDZI**

Czerwiec
2011

Czas trwania
egzaminu
120 minut

Liczba punktów
do uzyskania:
z części I – 50 pkt.
z części II – 20 pkt.

Powodzenia!

Część I

Zadanie 1.

Do budynków użyteczności publicznej zaliczamy

- A. pawilon handlowy.
- B. wiadukt kolejowy.
- C. halę fabryczną.
- D. zaporę wodną.

Zadanie 2.

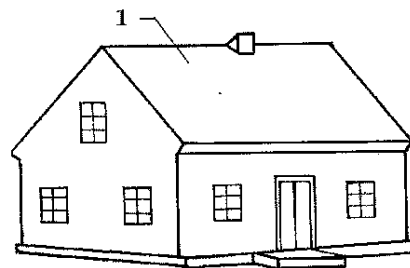
Stiuk, to jest

- A. suchy tynk.
- B. zwykły tynk.
- C. ozdobny odlew gipsowy.
- D. tynk przypominający marmur.

Zadanie 3.

Na dołączonym rysunku numerem 1 oznaczono

- A. dach.
- B. cokół.
- C. ścianę.
- D. gzyms.



Zadanie 4.

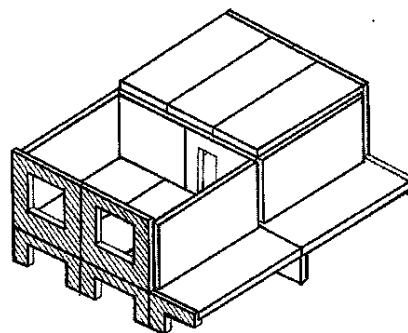
Gzyms pełni w budynkach rolę

- A. wentylacyjną.
- B. komunikacyjną.
- C. przeciwpożarową.
- D. estetyczną i użytkową.

Zadanie 5.

Budynek, którego fragment przedstawiono na rysunku wykonywany jest w technologii

- A. tradycyjnej
- B. szkieletowej.
- C. monolitycznej.
- D. wielkopłytkowej.



Zadanie 6.

Zaprawa budowlana to mieszanina spoiwa oraz

- A. wody.
- B. kruszywa grubego i wody.
- C. kruszywa drobnego i wody.
- D. kruszywa drobnego, grubego i wody.

Zadanie 7.

Klasa betonu określana jest po okresie dojrzewania wynoszącym

- A. 7 dni
- B. 14 dni
- C. 28 dni
- D. 30 dni

Zadanie 8.

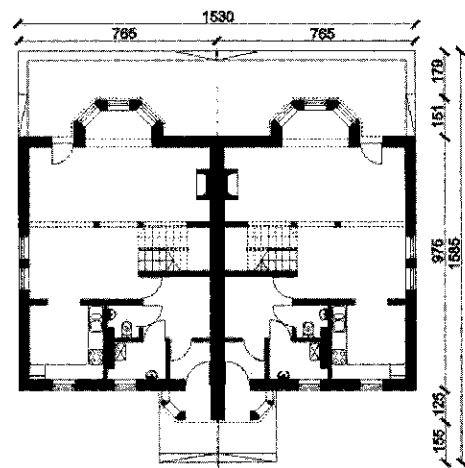
Do gruntowania podłoży gładkich pod tapety stosuje się

- A. szpachlówki.
- B. farby klejowe.
- C. zaprawy klejowe.
- D. roztwory klejów do tapet.

Zadanie 9.

Na rysunku przedstawiono

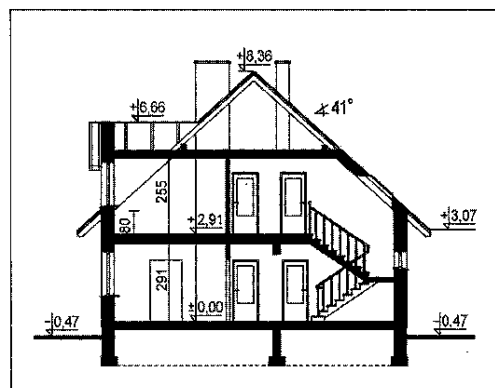
- A. plan sytuacyjny.
- B. działkę budowlaną.
- C. rzut poziomy budynku.
- D. przekrój pionowy budynku.



Zadanie 10.

Odczytaj z rysunku poziom terenu wokół budynku

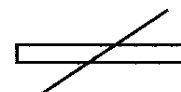
- A. - 0,47
- B. +0,47
- C. + 2,91
- D. + 3,07



Zadanie 11.

Przedstawiony symbol graficzny obrazuje

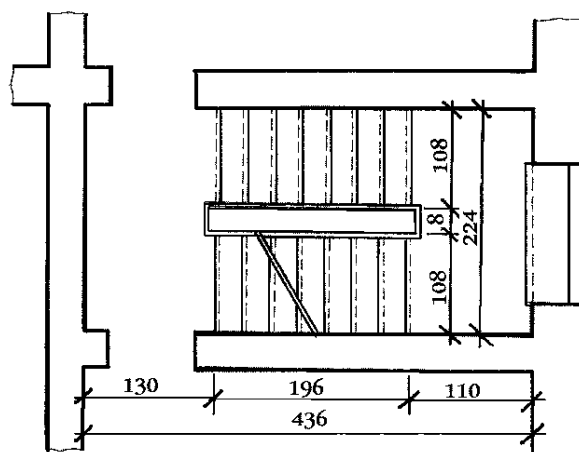
- A. tarcicę sosnową.
- B. cegłę ceramiczną.
- C. listwę drewnianą.
- D. płaskownik stalowy.



Zadanie 12.

Ile wynosi szerokość klatki schodowej pokazanej na rysunku przekroju poziomego?

- A. 108 cm.
- B. 196 cm.
- C. 224 cm.
- D. 436 cm.



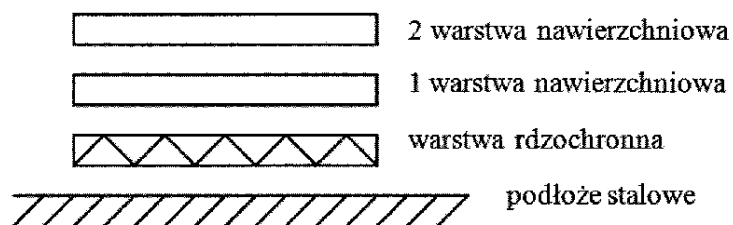
Uwaga:

na rysunku wymiary podano w [cm]

Zadanie 13.

Na rysunku przedstawiono schemat budowy powłoki w technice

- A. olejnej.
- B. klejowej.
- C. emulsyjnej.
- D. kazeinowej.



Zadanie 14.

Silikonowe farby elewacyjne przeznaczone są do malowania

- A. fasad.
- B. drzwi.
- C. korytarzy.
- D. łazienek.

Zadanie 15.

Do odnawiania zewnętrznych tynków mineralnych najlepiej stosować farby

- A. olejne.
- B. klejowe.
- C. wapienne.
- D. silikatowe.

Zadanie 16.

Techniki emulsyjnej nie stosuje się na podłożach

- A. gipsowych.
- B. betonowych.
- C. ceramicznych.
- D. stalowych i żeliwnych.

Zadanie 17.

Podczas malowania hydraulicznymi aparatami natryskowymi, przy użyciu materiałów gęstych stosuje się

- A. większe dysze i niższe ciśnienie.
- B. mniejsze dysze i niższe ciśnienie.
- C. większe dysze i wyższe ciśnienie.
- D. mniejsze dysze i wyższe ciśnienie.

Zadanie 18.

Wyrób lakierowy nakładany na grunt, a pod emalię nawierzchniową, to

- A. fluat.
- B. podkład.
- C. impregnat.
- D. plastyfikator.

Zadanie 19.

Składnikiem farby nadającym kolor powłokom jest

- A. rozcieńczalnik.
- B. wypełniacz.
- C. pigment.
- D. spoiwo.

Zadanie 20.

Zastosowanie fasety na ścianach wywołuje wrażenie, że pomieszczenie jest

- A. niższe
- B. wyższe.
- C. węższe.
- D. szersze.

Zadanie 21.

Dobór kolorystyki pomieszczenia zależy od

- A. oświetlenia.
- B. zawilgocenia.
- C. rodzaju farby.
- D. rodzaju tynku.

Zadanie 22.

Tapety z dużymi wzorami i mocnymi barwami wpływają na

- A. wywołanie wrażenia spokoju.
- B. wizualne wydłużenie pomieszczenia.
- C. wizualne powiększenie pomieszczenia.
- D. wizualne pomniejszenie pomieszczenia.

Zadanie 23.

W dokumentacji zaprojektowano elewację budynku w kolorach pastelowych. Oznacza to, że należy ją pomalować w kolorze

- A. seledynowym.
- B. jaskrawożółtym.
- C. pomarańczowym.
- D. krwistoczerwonym.

Zadanie 24.

W instrukcji farby epoksydowej (dwuskładnikowej) podano, że farba schnie chemicznie. Oznacza to, że proces schnięcia wywołany jest

- A. reakcją następującą po wymieszaniu składników.
- B. odparowaniem rozpuszczalnika.
- C. promieniowaniem UV.
- D. wysoką temperaturą.

Zadanie 25.

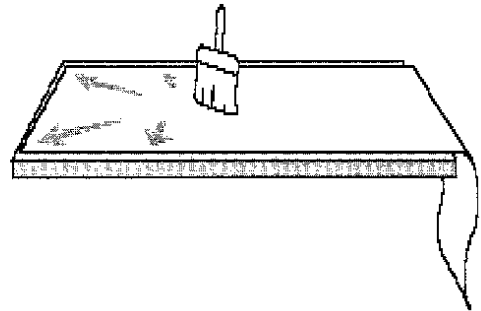
W których pomieszczeniach nie stosuje się tapet papierowych?

- A. W pralniach.
- B. W sypialniach.
- C. Na poddaszach.
- D. W przedpokojach.

Zadanie 26.

Na rysunku przedstawiono

- A. składanie tapet.
- B. dzielenie tapety na bryty.
- C. powlekanie tapety klejem.
- D. sposób mocowania tapety.



Zadanie 27.

W dokumentacji napisano, że „*należy zastosować tapetę odporną na szorowanie*”. Który znak graficzny wskazuje na właściwą tapetę w tym przypadku?



A.



B.



C.

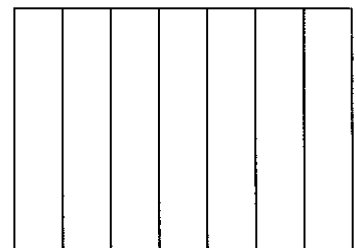


D.

Zadanie 28.

Na rysunku zaznaczono układ tapet

- A. poziomy.
- B. pionowy.
- C. przestawny.
- D. segmentowy.



Zadanie 29.

Do obliczenia ilości rolek tapety niezbędnej do wytapetowania pomieszczenia, trzeba znać obwód i wysokość tego pomieszczenia oraz

- A. tylko długość rolki tapety.
- B. tylko grubość rolki tapety.
- C. tylko szerokość rolki tapety.
- D. długość i szerokość rolki tapety.

Zadanie 30.

Ile farby należy kupić do dwukrotnego pomalowania akrylową farbą emulsyjną pomieszczenia o powierzchni 100 m^2 wiedząc, że wydajność farby wynosi $10 \text{ m}^2/\text{l}$?

- A. 10 litrów.
- B. 15 litrów.
- C. 20 litrów.
- D. 25 litrów.

Zadanie 31.

Okładzinę z tapety wykonano na powierzchni 40 m^2 . Ile rolek tapety zużyto, jeśli w jednej rolce znajduje się około 5 m^2 materiału?

- A. 5 szt.
- B. 8 szt.
- C. 40 szt.
- D. 45 szt.

Zadanie 32.

W przypadku gdy obwód pomieszczenia wynosi 20 m, a szerokość rolki tapety 0,5 m, to potrzebna do tapetowania ilość brytów wynosi

- A. 10 szt.
- B. 20 szt.
- C. 30 szt.
- D. 40 szt.

Zadanie 33.

W pokoju o wymiarach 4 m x 5 m pomalowano jednokrotnie parkiet. Koszt pomalowania 1 m^2 parkietu wynosi 10 złotych. Ile wynosi koszt wykonanych robót?

- A. 100 zł
- B. 200 zł
- C. 400 zł
- D. 500 zł

Zadanie 34.

Koszt pomalowania 1 m^2 ściany wynosi 5 zł. Pomalowano ścianę o długości 4 m i wysokości 2,5 m. Ile wynosi należność za wykonaną pracę?

- A. 50 zł
- B. 75 zł
- C. 80 zł
- D. 100 zł

Zadanie 35.

Jaki jest koszt robocizny za tapetowanie 120 m^2 klatki schodowej, jeśli stawka umowna wynosi 10 zł za m^2 ?

- A. 12 zł
- B. 120 zł
- C. 1 000 zł
- D. 1 200 zł

Zadanie 36.

Podczas obliczania powierzchni ścian malowanych farbami wodorozcieńczalnymi nie odlicza się powierzchni otworów poniżej

- A. $1,0 \text{ m}^2$
- B. $3,5 \text{ m}^2$
- C. $4,0 \text{ m}^2$
- D. $4,5 \text{ m}^2$

Zadanie 37.

Ile wynosi stosowany nadmiar tapety ze względu na ubytki naturalne przy dużym raporcie?

- A. 1%
- B. 4%
- C. 6%
- D. 10%

Zadanie 38.

Powierzchnie podłóg przeznaczone do malowania mierzy się

- A. w rozwinięciu.
- B. w świetle ścian surowych.
- C. w świetle ścian otynkowanych.
- D. między listwami podłogowymi.

Zadanie 39.

Jaką ilość pigmentu należy dodać do farby wapiennej, jeśli użyto 10 kg ciasta wapiennego, a pigment stanowi 5% jego masy?

- A. 0,25 kg
- B. 0,50 kg
- C. 0,75 kg
- D. 1,00 kg

Zadanie 40.

Stosując technikę krzemianową podłoże gruntujemy roztworem szkła wodnego potasowego w proporcji 1 : 3 (1 część szkła wodnego na 3 części wody). Ile wody należy dodać do 4 litrów szkła wodnego?

- A. 3 litry.
- B. 4 litry.
- C. 10 litrów.
- D. 12 litrów.

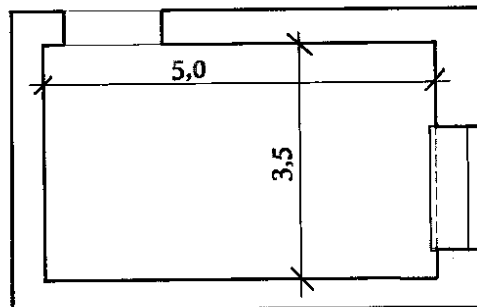
Zadanie 41.

W pokoju, którego rzut poziomy przedstawiono na rysunku należy pomalować sufit. Powierzchnia tego sufitu wynosi

- A. $3,5 \text{ m}^2$
- B. $5,0 \text{ m}^2$
- C. $8,5 \text{ m}^2$
- D. $17,5 \text{ m}^2$

Uwaga:

na rysunku wymiary podano w [m].



Zadanie 42.

Jaką minimalną ilość drewnochronu należy zakupić do malowania ogrodzenia drewnianego o wysokości 2 m i długości 120 m, w przypadku, gdy jego wydajność wynosi 12 m^2 z 1 litra?

- A. 12 litrów.
- B. 20 litrów.
- C. 120 litrów.
- D. 200 litrów.

Zadanie 43.

Zużycie farby emulsyjnej wynosi: $0,4 \text{ l/m}^2$. Ile farby należy przygotować do jednokrotnego malowania ściany o długości 4 m i wysokości 2,5 m?

- A. 2 litry.
- B. 4 litry.
- C. 6 litrów.
- D. 10 litrów.

Zadanie 44.

Robotnicy na rusztowaniu nie powinni pracować jeden nad drugim ze względu na

- A. możliwość spadania narzędzi lub naczyń.
- B. złą organizację dostaw materiałów.
- C. mniejszą wydajność zespołu.
- D. większe koszty robót.

Zadanie 45.

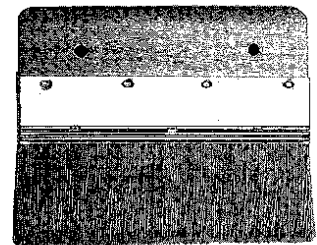
Przy omdleniach należy chorego ułożyć tak, aby

- A. wygodnie siedział.
- B. był daleko od okna.
- C. był blisko grzejnika.
- D. głowa była nisko, a nogi wyżej.

Zadanie 46.

Przedstawiona na rysunku szczotka służy do malowania

- A. kaloryferów.
- B. parkietu.
- C. sufitów.
- D. boazerii.



Zadanie 47.

Wykorzystanie do malowania farbami opartymi na lotnych rozpuszczalnikach pistoletu natryskowego grozi

- A. pożarem.
- B. wybuchem.
- C. zatruciem pracownika.
- D. zepsuciem dyszy pistoletu.

Zadanie 48.

Do gaszenia przewodów i urządzeń elektrycznych będących pod napięciem stosuje się

- A. wodę.
- B. olej silnikowy.
- C. gaśnicę pianową.
- D. gaśnicę proszkową.

Zadanie 49.

Malowanie lakierami rozpuszczalnikowymi w pobliżu otwartych źródeł ognia prowadzi do

- A. wydłużenia czasu schnięcia.
- B. zapylenia atmosfery.
- C. zatrucia środowiska.
- D. pożaru.

Zadanie 50.

Malarz podczas malowania farbą wapienną, poza odzieżą ochronną, powinien założyć

- A. maskę przeciwpyłową.
- B. fartuch gumowy.
- C. buty gumowe.
- D. okulary.