

Zawód: **technik usług fryzjerskich**
Symbol cyfrowy zawodu: **514[02]**
Wersja arkusza: **X**

*Arkusz zawiera informacje
prawnie chronione do
momentu rozpoczęcia
egzaminu*

514[02]-0X-112

Czas trwania egzaminu: 120 minut

EGZAMIN
POTWIERDZAJĄCY KWALIFIKACJE ZAWODOWE
Czerwiec 2011
Etap pisemny

Instrukcja dla zdającego

1. Sprawdź, czy arkusz egzaminacyjny zawiera 19 stron. Ewentualny brak stron lub inne usterki zgłoś przewodniczącemu zespołu nadzorującego.
2. Do arkusza dołączona jest KARTA ODPOWIEDZI, na której:
 - wpisz symbol cyfrowy zawodu,
 - zamaluj kratkę z oznaczeniem wersji arkusza,
 - wpisz swój numer PESEL*,
 - wpisz swoją datę urodzenia,
 - przyklej naklejkę ze swoim numerem PESEL w oznaczonym miejscu na karcie.
3. Arkusz egzaminacyjny składa się z dwóch części. Część I zawiera 50 zadań, część II 20 zadań.
4. Za każde poprawnie rozwiązane zadanie możesz uzyskać 1 punkt.
5. Aby zdać etap pisemny egzaminu, musisz uzyskać co najmniej 25 punktów z części I i co najmniej 6 punktów z części II.
6. Czytaj uważnie wszystkie zadania.
7. Rozwiązania zaznaczaj na KARCIE ODPOWIEDZI długopisem lub piórem z czarnym tuszem/atramentem.
8. Do każdego zadania podane są cztery odpowiedzi: A, B, C, D. Odpowiada im następujący układ krerek na KARCIE ODPOWIEDZI:

A	B	C	D
---	---	---	---

9. Tylko jedna odpowiedź jest poprawna.
10. Wybierz właściwą odpowiedź i zamaluj kratkę z odpowiadającą jej literą – np. gdy wybrałeś odpowiedź "A":

■	B	C	D
---	---	---	---

11. Staraj się wyraźnie zaznaczać odpowiedzi. Jeżeli się pomylisz i błędnie zaznaczysz odpowiedź, otocz ją kółkiem i zaznacz odpowiedź, którą uważasz za poprawną, np.

◉ ■	B	C	■
-----	---	---	---

12. Po rozwiązaniu testu sprawdź, czy zaznaczyłeś wszystkie odpowiedzi na KARCIE ODPOWIEDZI i wprowadziłeś wszystkie dane, o których mowa w punkcie 2 tej instrukcji.

**Pamiętaj, że oddajesz przewodniczącemu zespołu nadzorującego tylko
KARTĘ ODPOWIEDZI**

Powodzenia!

Część I

Zadanie 1.

Na owłosionej skórze głowy występują miejsca wyraźnie zmienione chorobowo. Włosy w tych miejscach zmieniają barwę i kruszą się przy nasadzie. Przedstawiony opis dotyczy charakterystycznych objawów

- A. grzybicy.
- B. świerzbu.
- C. łuszczycy.
- D. drożdżycy.

Zadanie 2.

Cofnięte czoło i podbródek oraz wystający nos to cechy charakterystyczne twarzy o profilu

- A. wklęsłym.
- B. ukośnym.
- C. okrągłym.
- D. wypukłym.

Zadanie 3.

Twarz długa, czoło szerokie i wypukłe, policzki zwężające się oraz wąski i szpiczasty podbródek. Przedstawiony opis dotyczy cech charakterystycznych twarzy o kształcie

- A. owalnym.
- B. trójkątnym.
- C. trapezowym.
- D. romboidalnym.

Zadanie 4.

Który z zabiegów pielęgnacyjnych należy wykonać w celu zabezpieczenia włosów zdrowych przed uszkodzeniami zewnętrznymi?

- A. Zabieg przyżegania.
- B. Zabieg ochronny.
- C. Zabieg regeneracyjny.
- D. Zabieg kondycjonowania.

Zadanie 5.

Wykonywanie masażu podstawowego owłosionej skóry głowy fryzjer powinien rozpocząć od

- A. czołowej partii głowy klienta.
- B. potylicznej partii głowy klienta.
- C. skroniowej partii głowy klienta.
- D. szczytowej partii głowy klienta.

Zadanie 6.

W jakim celu fryzjer wykonuje kompres na skórze klienta po zabiegu golenia?

- A. W celu obniżenia krążenia krwi.
- B. W celu ściągnięcia porów skóry.
- C. W celu rozszerzenia porów skóry.
- D. W celu pobudzenia krążenia krwi.

Zadanie 7.

Aby podczas zabiegu rozjaśniania uzyskać jednakowy stopień rozjaśnienia włosów na całym poroście, to aplikowanie na włosy preparatu rozjaśniającego należy rozpocząć od sekcji głowy

- A. na potylicy.
- B. nad czołem.
- C. na skroniach.
- D. na czubku głowy.

Zadanie 8.

Podczas wykonywania zabiegu ondulacji trwałej preparat zabezpieczający strukturę włosów należy aplikować

- A. po nawinięciu włosów na wałki.
- B. przed nawinięciem włosów na wałki.
- C. po nasączeniu włosów płynem ondulującym.
- D. przed nasączeniem włosów płynem utrwalającym.

Zadanie 9.

Efektom działania na włosy płynu utrwalającego podczas zabiegu trwałej ondulacji alkalicznej **nie jest**

- A. wydzielanie tlenu.
- B. zmiękczenie keratyny.
- C. rozluźnienie mostków siarkowych.
- D. rozluźnienie włókien keratynowych.

Zadanie 10.

Które środki chemiczne powodują pienienie się szamponu do mycia włosów?

- A. Buforowe.
- B. Keratolityczne.
- C. Zagęszczające.
- D. Powierzchniowo czynne.

Zadanie 11.

Efektem działania na włosy preparatu rozjaśniającego jest

- A. utlenienie naturalnego barwnika.
- B. utlenienie włókien keratynowych.
- C. wytworzenie sztucznego barwnika.
- D. przekształcenie włókien keratynowych.

Zadanie 12.

Wskaż kolejność zmian zachodzących we włosie podczas wykonywania zabiegu farbowania rozjaśniającego.

- A. Rozchylenie łusek włosowych, utlenienie naturalnych barwników, zamknięcie łusek włosowych.
- B. Rozchylenie łusek włosowych, wytworzenie sztucznego barwnika, zamknięcie łusek włosowych.
- C. Rozchylenie łusek włosowych, utlenienie naturalnych barwników, wytworzenie sztucznego barwnika, zamknięcie łusek włosowych.
- D. Rozchylenie łusek włosowych, wytworzenie sztucznego barwnika, utlenienie naturalnych barwników, zamknięcie łusek włosowych.

Zadanie 13.

Aparatu d'Arconvale'a należy użyć podczas wykonywania zabiegu

- A. masażu elektrycznego skóry głowy.
- B. masażu mechanicznego skóry głowy.
- C. usuwania zniszczonych końcówek włosów.
- D. przyżegania zniszczonych końcówek włosów.

Zadanie 14.

Urządzenie o nazwie push – up służy do

- A. nawijania pasm włosów.
- B. rozczesywania pasm włosów.
- C. aplikowania preparatu ondulującego na włosy.
- D. aplikowania preparatu koloryzującego na włosy.

Zadanie 15.

Które z narzędzi tnących służy do strzyżenia kanałowego włosów?

- A. Nożyce klasyczne.
- B. Nożyce degażówki.
- C. Maszynka do strzyżenia.
- D. Narzędzie brzytwopodobne.

Zadanie 16.

Które z odcieni powinien zaproponować fryzjer klientce o typie kolorystycznym urody *wiosna* do wykonania koloryzacji jej włosów?

- A. Odcienie koloru brązu i czerni.
- B. Odcienie brzoskwini, popielatego blondu.
- C. Odcienie popielatego blondu, ciemnej rudości.
- D. Odcienie koloru miodowego i złocistego blondu.

Zadanie 17.

Klientka niskiego wzrostu, tęgiej budowy ciała i okrągłej twarzy życzy sobie wykonania fryzury, która poprawi jej wizerunek. Którą z fryzur należy zaproponować klientce, aby optycznie ją podwyższyć i wyszczuplić owal jej twarzy?

- A. Fryzurę obfitą w partiach bocznych i rozbudowaną nad czołem.
- B. Fryzurę gładką w partiach bocznych, nie rozbudowaną nad czołem.
- C. Fryzurę obfitą w partiach bocznych, o małej objętości na koronie głowy.
- D. Fryzurę gładką w partiach bocznych i dużej objętości na koronie głowy.

Zadanie 18.

Klientka ma spłaszczone czoło oraz odstające prawe ucho. Która z fryzur **nie będzie** korygowała tych mankamentów?

- A. Fryzura symetryczna, sięgająca w partiach bocznych linii ramion, z długą i obfitą grzywką.
- B. Fryzura symetryczna, sięgająca w partiach bocznych linii ramion, z długą i pełną grzywką.
- C. Fryzura asymetryczna, sięgająca z lewej strony linii brody a z prawej odsłaniająca ucho, z bardzo krótką grzywką.
- D. Fryzura asymetryczna, sięgająca z prawej strony linii brody a z lewej odsłaniająca ucho, z grzywką o falistej strukturze.

Zadanie 19.

Jaki rodzaj linii występuje we fryzurze przedstawionej na rysunku?

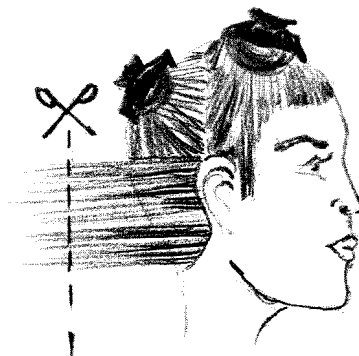
- A. Linie faliste.
- B. Linie owalne.
- C. Linie łamane.
- D. Linie spiralne.



Zadanie 20.

Na rysunku schematycznym strzyżenia przedstawiono oznaczenie

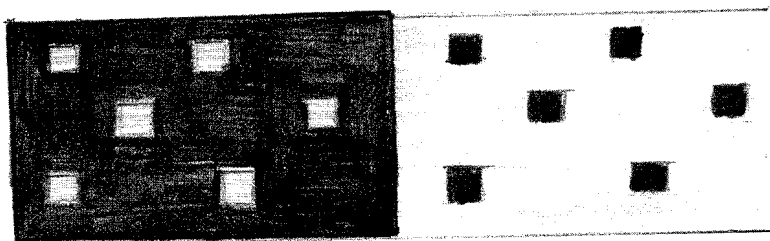
- A. linii bazowej.
- B. linii konturowej.
- C. pasma pamięci.
- D. projekcji strzyżenia.



Zadanie 21.

Który ze sposobów harmonizowania barw kontrastowych przedstawiono na schemacie?

- A. Zazębianie.
- B. Przenikanie.
- C. Stopniowanie.
- D. Pośredniczenie.



Zadanie 22.

Efektom strzyżenia wykonanego zgodnie z przedstawionym rysunkiem poglądowym będzie grzywka

- A. półokrągła, wklęsła.
- B. półokrągła, wypukła.
- C. ukośna, opadająca na lewy bok.
- D. ukośna, opadająca na prawy bok.



Zadanie 23.

Efektom strzyżenia męskiego jest skrócenie długości włosów w górnych partiach głowy do 4 cm, a w partiach bocznych i nad karkiem do 0+3 mm. Przedstawiony opis dotyczy efektu

- A. strzyżenia długiego.
- B. strzyżenia krótkiego.
- C. strzyżenia półdługiego.
- D. strzyżenia półkrótkiego.

Zadanie 24.

O właściwościach fizycznych i chemicznych włosa decyduje

- A. keratyna.
- B. melanina.
- C. cebulka włosa.
- D. brodawka włosa.

Zadanie 25.

Jak nazywali się średniowieczni fryzjerzy, których symbolem cechowym była mosiężna misa?

- A. Tonsorzy.
- B. Łaziebnicy.
- C. Terminatorzy.
- D. Podstrzygacze.

Zadanie 36.

Który z kolorów włosów ma zimny odcień?

- A. Jasny kasztan.
- B. Brunet brązowy.
- C. Szatyn popielaty.
- D. Blond orzechowy.

Zadanie 27.

Aby zwiększyć chłonność włosów opornych na działanie farby, należy przed farbowaniem właściwym włosów wykonać zabieg

- A. pigmentacji włosów z użyciem farby.
- B. tonowania włosów z użyciem płukanki.
- C. nawilżania włosów z użyciem odżywki.
- D. dekoloryzacji włosów z użyciem utleniacza.

Zadanie 28.

Klientka życzy sobie wykonania fryzury, która optycznie zwiększy ilość włosów i będzie utrzymywała się przez dłuższy czas po jej wykonaniu. W wyniku diagnozy stanu włosów stwierdzono, że klientka ma włosy cienkie, w kolorze naturalnym na poziomie ciemnego blondu, z widocznymi pasemkami w kolorze jasnego blondu. Który z zabiegów można zaproponować klientce?

- A. Zabieg ondulacji wodnej.
- B. Zabieg ondulacji fenowej.
- C. Zabieg trwałej ondulacji neutralnej.
- D. Zabieg trwałej ondulacji alkalicznej.

Zadanie 29

Klientka ma trójkątny kształt twarzy, zielone oczy i brzoskwiową karnację. Jej włosy są średniej długości, ciemne, w kolorze naturalnym. Aby efektem usługi był kształt fryzury i kolor włosów dopasowany do cech indywidualnych klientki, fryzjer powinien zaproponować

- A. strzyżenie włosów na krótko, fryzurę z obfitą grzywką oraz zmianę koloru włosów na czarny.
- B. skrócenie włosów, fryzurę z obfitą grzywką oraz zmianę koloru włosów na ciepły blond.
- C. strzyżenie włosów na krótko, fryzurę odsłaniającą kształt twarzy oraz pogłębienie koloru wyjściowego.
- D. skrócenie włosów, fryzurę odsłaniającą kształt twarzy oraz wykonanie platynowych pasemek.

Zadanie 30.

Wskaż zestaw fryzjerski do stylizacji końcowej fryzury.

- A. Peleryna długa, rękawiczki, szczotka-kokówka, wsuwki, wosk, lakier.
- B. Peleryna krótka, grzebień-widelec, wsuwki, wosk, lakier, nabłyszczacz.
- C. Peleryna długa, żel, grzebień-szpikulec, wosk, lakier, nabłyszczacz.
- D. Peleryna krótka, szczotka okrągła, pianka, wsuwki, wosk, lakier.

Zadanie 31.

Do nietrwałego, termicznego przekształcenia włosów klientki fryzjer powinien użyć

- A. wałków.
- B. lokówki.
- C. szczotki.
- D. papilotów.

Zadanie 32.

Klientka ma mocno zabrudzone włosy, skórę głowy nie podrażnioną, bez widocznych zadrapań. Którego z szamponów należy użyć, aby włosy klientki przygotować na wchłanianie preparatu pielęgnacyjnego?

- A. Szamponu oleistego.
- B. Szamponu pudrowego.
- C. Szamponu leczniczego.
- D. Szamponu oczyszczającego.

Zadanie 33.

Po niedawno wykonanym zabiegu farbowania włosy klientki szybko tracą intensywność koloru. Aby temu zapobiec, fryzjer do pielęgnacji włosów powinien zaproponować klientce używanie preparatu fryzjerskiego, którego jeden ze składników to

- A. dziegieć.
- B. filtry UV.
- C. gliceryna.
- D. pokrzywa.

Zadanie 34.

Włosy klientki w kolorze średniego blondu są po licznych zabiegach chemicznych, matowe i bez połysku. Aby poprawić ich kondycję, fryzjer powinien zaproponować klientce używanie do pielęgnacji włosów w warunkach domowych

- A. płukanki z wywaru pokrzywy.
- B. płukanki z wywaru kory dębu.
- C. okłady emulsyjne zawierające ceramidy.
- D. okłady emulsyjne zawierające kit pszczeli.

Zadanie 35.

W trakcie zabiegu rozjaśniania pasemek na włosach krótkich, w celu wyeksponowania samych końcówek włosów, fryzjer powinien wykorzystać technikę

- A. balejażu piórkowego.
- B. balejażu panelowego.
- C. balejażu jodełkowego.
- D. balejażu diagonalnego.

Zadanie 36.

Wykonywanie grzebieniem na włosach półkole prawo i lewoskrętnych, pomiędzy palcem wskazującym i środkowym dłoni, to

- A. nawijanie włosów.
- B. plisowanie włosów.
- C. palcowanie włosów.
- D. loczkowanie włosów.

Zadanie 37.

Aparat kulkowy służy do wyjąławiania narzędzi fryzjerskich wykonanych

- A. z metalu.
- B. z silikonu.
- C. z celulozy.
- D. z kauczuku.

Zadanie 38.

Do wyjąławiania wykonanych z tworzyw sztucznych narzędzi i przyborów fryzjerskich należy wykorzystać

- A. metodę dezynfekcji chemicznej.
- B. metodę sterylizacji nadfioletowej.
- C. metodę sterylizacji ultrafioletowej.
- D. metodę dezynfekcji mechanicznej.

Zadanie 39.

Nowoczesna technologia wykonywania trwałej ondulacji na gorąco polega na

- A. użyciu promiennika.
- B. użyciu termicznych nawijaczy.
- C. wytwarzaniu ciepła przez preparat ondulujący.
- D. aplikowaniu podgrzanego preparatu ondulującego.

Zadanie 40.

Podczas wykonywania trwałej ondulacji neutralnej, zmiany w strukturze włosa zachodzą w środowisku o wartości pH

- A. 5.5
- B. 6.5
- C. 7.0
- D. 9.0

Zadanie 41.

Efektom farbowania włosów technologią 3D jest

- A. uzyskanie na włosach wielobarwnych pasm włosów.
- B. uzyskanie na włosach pasemek na poziomie świetlistego blondu.
- C. uzyskanie jednolitego koloru i odcienia włosów na całym poroście.
- D. uzyskanie różnic kolorystycznych w odcieniach włosów na całym poroście.

Zadanie 42

Preparaty do dezynfekcji rąk powinny zawierać

- A. aldehyd glutarowy.
- B. aldehyd mrówkowy.
- C. alkohol stearynowy.
- D. alkohol etylowy.

Zadanie 43.

W jaki sposób, zgodnie z obowiązującymi przepisami sanitarnymi, należy przygotować użyte wcześniej narzędzia fryzjerskie do wykonania zabiegu fryzjerskiego u kolejnej klientki?

- A. Narzędzia należy zdezynfekować, oczyścić, umyć, osuszyć, zakonserwować.
- B. Narzędzia należy zakonserwować, umyć, oczyścić, osuszyć, zdezynfekować.
- C. Narzędzia należy oczyścić, umyć, osuszyć, zdezynfekować, zakonserwować.
- D. Narzędzia należy umyć, oczyścić, osuszyć, zakonserwować, zdezynfekować.

Zadanie 44.

Zgodnie z obowiązującymi przepisami bhp w salonie fryzjerskim **nie można** używać ręcznej suszarki elektrycznej do włosów, która **nie ma**

- A. gumowej rękkojeści.
- B. osłony otworu wentylacyjnego.
- C. oryginalnego uchwyty ściennego.
- D. nasadki regulującej strumień powietrza.

Zadanie 45.

Aplikowanie przez fryzjera preparatu rozjaśniającego bez użycia środków ochrony indywidualnej może być przyczyną wystąpienia na skórze jego rąk

- A. egzemy.
- B. łuszczycy.
- C. pokrzywki.
- D. opryszczki.

Zadanie 46.

Jeżeli magazyn materiałów fryzjerskich znajduje się w górnej części zabudowy salonu, na wysokości poza zasięgiem ręki, to zgodnie z przepisami bhp fryzjer podczas korzystania z magazynu powinien użyć

- A. krzesła.
- B. drabiny.
- C. taboretu na nogach.
- D. taboretu na kółkach.

Zadanie 47.

Podczas przelewania preparatu chemicznego może nastąpić oparzenie górnych dróg oddechowych, jeśli fryzjer **nie założy**

- A. maski ochronnej.
- B. obuwia ochronnego.
- C. fartucha ochronnego.
- D. rękawiczek ochronnych.

Zadanie 48.

Udzielanie pomocy osobie poszkodowanej, która po upadku straciła przytomność należy rozpocząć od

- A. posadzenia osoby poszkodowanej.
- B. ułożenia osoby poszkodowanej na boku.
- C. wykonania osobie poszkodowanej sztucznego oddychania.
- D. oceny drożności dróg oddechowych osoby poszkodowanej.

Zadanie 49.

W jaki sposób należy udzielić pomocy małemu dziecku w przypadku zadławienia się ciałem obcym?

- A. Położyć dziecko na bok, podnieść jego ręce do góry, wykonać sztuczne oddychanie.
- B. Położyć dziecko na wznak, z głową opadającą w dół, wyprostować jego ręce wzdłuż tułowia.
- C. Stać z tyłu, za dzieckiem, objąć silnie obręcz w okolicy pasa, wykonać 5÷10 ucisków w kierunku przepony.
- D. Pochylić dziecko do przodu, przewiesić na przedramieniu i uderzać dłonią 5÷10 razy w okolice między łopatkami.

Zadanie 50.

W jaki sposób należy udzielić pomocy osobie poszkodowanej, która w wyniku wypadku ma skręcony staw skokowy?

- A. Należy nałożyć ciepły okład na miejsce urazu, unieruchomić staw, wezwać lekarza.
- B. Należy nałożyć zimny okład na miejsce urazu, unieruchomić staw, wezwać lekarza.
- C. Należy nałożyć ciepły okład na miejsce urazu, nastawić zwichnięty staw, rozruszać kończynę.
- D. Należy nałożyć zimny okład na miejsce urazu, nastawić zwichnięty staw, rozruszać kończynę.