

Zawód: **krawiec**
Symbol cyfrowy zawodu: 743[01]
Wersja arkusza: X

**EGZAMIN
POTWIERDZAJĄCY KWALIFIKACJE
ZAWODOWE**

*Arkusz zawiera
informacje prawnie
chronione do momentu
rozpoczęcia egzaminu*

743[01]-0X-132

ETAP PISEMNY

Instrukcja dla zdającego

1. Sprawdź, czy arkusz egzaminacyjny zawiera 17 stron. Ewentualny brak stron lub inne usterki zgłoś przewodniczącemu zespołu nadzorującego.
2. Do arkusza dołączona jest KARTA ODPOWIEDZI, na której:
 - wpisz symbol cyfrowy zawodu,
 - zamaluj kratkę z oznaczeniem wersji arkusza,
 - wpisz swój numer PESEL*,
 - wpisz swoją datę urodzenia,
 - przyklej naklejkę ze swoim numerem PESEL w oznaczonym miejscu na karcie.
3. Arkusz egzaminacyjny składa się z dwóch części. Część I zawiera 50 zadań, część II 20 zadań.
4. Za każde poprawnie rozwiązane zadanie uzyskasz 1 punkt.
5. Aby zdać etap pisemny egzaminu, musisz uzyskać co najmniej 25 punktów z części I i co najmniej 6 punktów z części II.
6. Czytaj uważnie wszystkie zadania.
7. Rozwiązania zaznaczaj na KARCIE ODPOWIEDZI długopisem lub piórem z czarnym tuszem/atramentem.
8. Dla każdego zadania podane są cztery odpowiedzi: A, B, C, D. Odpowiada im następujący układ kratek na KARCIE ODPOWIEDZI:

A	B	C	D
---	---	---	---

9. Tylko jedna odpowiedź jest poprawna.
10. Wybierz właściwą odpowiedź i zamaluj kratkę z odpowiadającą jej literą - np. gdy wybrałeś odpowiedź „A”:

■	B	C	D
---	---	---	---

11. Staraj się wyraźnie zaznaczać odpowiedzi. Jeżeli się pomylisz i błędnie zaznaczysz odpowiedź, otocz ją kółkiem i zaznacz odpowiedź, którą uważasz za poprawną np.

◉ ■	B	C	■
-----	---	---	---

12. Po rozwiązaniu testu sprawdź, czy zaznaczyłeś wszystkie odpowiedzi na KARCIE ODPOWIEDZI i wprowadziłeś wszystkie dane, o których mowa w punkcie 2 tej instrukcji.

**Pamiętaj, że oddajesz przewodniczącemu zespołu nadzorującego
tylko KARTĘ ODPOWIEDZI**

**Czerwiec
2013**

**Czas trwania
egzaminu
120 minut**

**Liczba punktów
do uzyskania:
z części I – 50 pkt.
z części II – 20 pkt.**

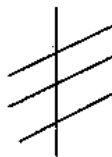
Powodzenia!

Część I

Zadanie 1.

Krawiec podczas przymiarki zakietu oznaczył poprawkę używając znaku przedstawionego na rysunku. Znak ten oznacza

- A. skrócenie.
- B. wydłużenie.
- C. zwężenie boków.
- D. poszerzenie boków.



Zadanie 2.

Skład surowcowy tkaniny określa kolor nitki w krajce. Krajka tkaniny wełnianej będzie zawierała nitkę w kolorze

- A. żółtym.
- B. zielonym.
- C. niebieskim.
- D. czerwonym.

Zadanie 3.

Substancje kleiste nadają wyrobom włókienniczym sztywność. Który z wyrobów, zawiera włókna z tym składnikiem?

- A. Dżianina bawełniana.
- B. Tkanina lniana.
- C. Włosianka.
- D. Włóknina.

Zadanie 4.

Materiał otrzymywany techniką łączenia materiału z pianką poliuretanową to

- A. folia.
- B. lateks.
- C. ortalion.
- D. laminat.

Zadanie 5.

Jak nazywa się wyrób włókienniczy powstały w wyniku formowania oczek w rzędkie lub kolumnienki?

- A. Włóknina.
- B. Przędzina.
- C. Dżianina.
- D. Tiul.

Zadanie 6.

Wyroby splecione z metalowych nitki lub sznureczków, służące do ozdobnego wykańczania sztandarów czy naszywek mundurowych, to

- A. gurty.
- B. sutasz.
- C. gimpy.
- D. galony.

Zadanie 7.

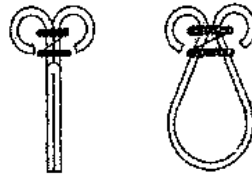
Procesowi spilśniania może zostać poddany wyrób włókienniczy wykonany z przędzy

- A. bawełnianej.
- B. jedwabnej.
- C. wełnianej.
- D. lnianej.

Zadanie 8.

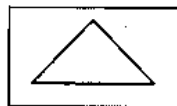
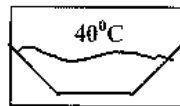
Przedstawione zapięcia zastosujesz do wykończenia

- A. pasków.
- B. rzemyków.
- C. futer i płaszczy.
- D. odzieży typu sportowego.



Zadanie 9.

Znaki informacyjne umieszczone na etykiecie wyrobu odzieżowego informują, że konserwacja wyrobu przebiega następująco:



- A. prać ręcznie, wybielać, suszyć w stanie rozwieszonym.
- B. prać ręcznie, nie wybielać, suszyć w pozycji poziomej.
- C. prać mechanicznie, wybielać, suszyć w pozycji pionowej.
- D. czyścić chemicznie, nie wybielać, suszyć w suszarce bębnowej.

Zadanie 10.

Która część dokumentacji techniczno-technologicznej wyrobu odzieżowego, zawiera informacje dotyczące przebiegu procesu technologicznego?

- A. Dane ogólne wyrobu.
- B. Rysunek żurnalowy wyrobu.
- C. Opis obróbki technologicznej.
- D. Zestawienie elementów konstrukcyjnych.

Zadanie 11.

W celu dokładnego opracowania szablonów na wszystkie zatwierdzone do produkcji rozmiary należy dokonać analizy

- A. rysunku technicznego.
- B. rysunku modelowego.
- C. układu szablonów.
- D. tabeli wymiarów.

Zadanie 12.

Jaki rodzaj cięcia modelowego zastosowano w kurtce przedstawionej na rysunku?

- A. Raglan.
- B. Skośne.
- C. Kimono.
- D. Pionowe.



Zadanie 13.

Rysunek modelowy przedstawia sukienkę typu

- A. płaszczowa.
- B. koszulowa.
- C. princessa.
- D. futerał.



Zadanie 14.

Jaki rodzaj łączenia elementów zastosujesz w wyrobach z włókien termoplastycznych przeznaczonych na jednorazową odzież ochronną lub roboczą?

- A. Zgrzewane.
- B. Nitkowe.
- C. Klejowe.
- D. Iglowe.

Zadanie 15.

Śpioszki dziecięce najlepiej wykonać z

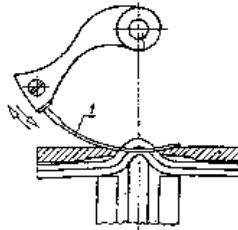
- A. włókniteksu.
- B. tkaniny wełnianej.
- C. dzianiny bawełnianej.
- D. materiału powlekanego.



Zadanie 16.

Na rysunku przedstawiono mechanizm igłowy (*przekłucie warstwy materiałów igłą*)

- A. łączarki.
- B. pikówki.
- C. fastrygówki.
- D. podszywarki.



Zadanie 17.

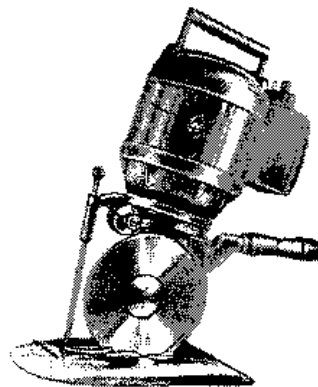
Mocowanie dziurki odzieżowej, przyszycie ramiączek lub podtrzymywaczy do paska wykonasz na

- A. łączarce.
- B. ryglówce.
- C. stębnówce.
- D. dziurkarce.

Zadanie 18.

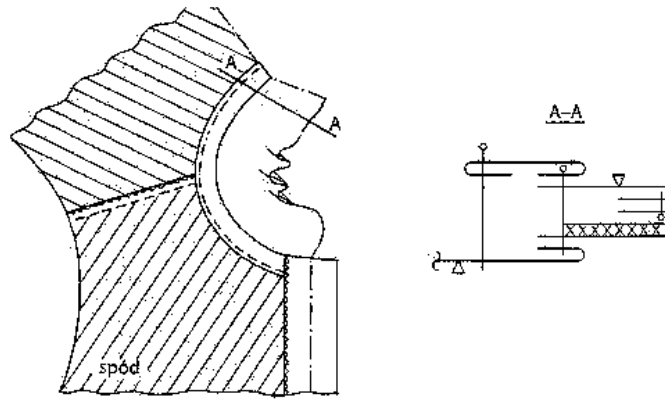
Przedstawione urządzenie służy do

- A. znakowanie wykrojów.
- B. numerowanie wykrojów.
- C. rozkroju materiału na sekcje.
- D. zgrzewania elementów wyrobów.



Zadanie 19.

Na podstawie analizy rysunku strukturalnego, wskaż właściwą kolejność czynności uszycia kołnierza.



- A. Zaprasowanie spodniej strony kołnierza, usztywnienie wkładem klejowym wierzchniej strony, odwrócenie, stębnowanie.
- B. Zaprasowanie wierzchniej strony kołnierza, usztywnienie wkładem klejowym spodniej strony, odwrócenie, stębnowanie.
- C. Usztywnienie strony spodniej kołnierza wkładem klejowym, łączenie warstw kołnierza, odwrócenie, zaprasowanie.
- D. Usztywnienie strony wierzchniej kołnierza wkładem klejowym, łączenie warstw kołnierza, odwrócenie, zaprasowanie.

Zadanie 20.

W którym etapie wytwarzania marynarki męskiej zastosujesz fastrygówkę?

- A. Usztywnienia wkładem klejowym przodów marynarki.
- B. Wstępnego połączenia elementów marynarki.
- C. Doszycia podszewki.
- D. Naszycia kieszeni.

Zadanie 21.

Która czynność jest wykonywana podczas II miary?

- A. Fastrygowanie zaszewek.
- B. Zaznaczenie linii dołu.
- C. Zaznaczenie linii talii.
- D. Wpięcie kołnierza.

Zadanie 22.

Do wykonania konstrukcji spodnicy podstawowej niezbędne są wymiary:

- A. ZWo, opx, obt, TD.
- B. ZWo, obt, ot, TD.
- C. ZWo, opx, ot, TD.
- D. ZWo, ot, os, TD.

Zadanie 23.

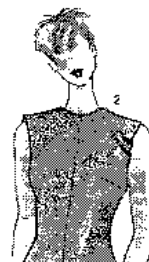
Podstawowe wymiary sylwetki męskiej określające wielkość odzieży to:

- A. ZWo, ZTv, RvNv.
- B. ZWo, RvNv, opx.
- C. ZWo, ot, os, obt.
- D. ZWo, opx, ot.

Zadanie 24.

W celu likwidacji powstających fałd przy podkrojach pach należy

- A. pogłębić zaszewkę piersiową.
- B. pogłębić zaszewkę barkową.
- C. wszyć nadmiar materiału wzdłuż szwu bocznego.
- D. wszyć nadmiar materiału wzdłuż szwu ramieniowego.



Zadanie 25.

Niedokładnie przeprowadzona kontrola form konstrukcyjnych w procesie wytwarzania odzieży miarowej spowoduje

- A. nieprawidłowe dopasowanie wyrobu do figury klienta.
- B. niewłaściwą wycenę kosztów wykonania wyrobu.
- C. niewłaściwy dobór fasonu do figury klienta.
- D. nieprawidłowy montaż wyrobu.

Zadanie 26.

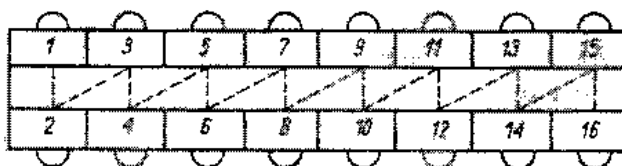
W wyniku niewłaściwie dobranej temperatur prasowania do składu surowcowego materiału, w miejscu prasowania wyrobu nastąpi jego

- A. wyświecenie.
- B. pofałdowanie.
- C. przeprasowanie.
- D. niedoprasowanie.

Zadanie 27.

Przedstawione ustawienie stanowisk pracy jest charakterystyczne dla systemu taśmowego organizacji produkcji zwanego taśmą

- A. jednostronną.
- B. dwustronną.
- C. rzędową jednostronną.
- D. szeregową dwustronną.



Zadanie 28.

Gniazdowy układ stanowisk w grupach obróbkowych to system produkcji

- A. synchro.
- B. taśmowy.
- C. potokowy.
- D. taśmy sekcyjnej.

Zadanie 29.

Do produkcji masowej, długoseryjnej najbardziej odpowiednią metodą organizacji produkcji odzieży jest metoda

- A. indywidualna.
- B. potokowa.
- C. grupowa.
- D. blokowa.

Zadanie 30.

Górze bluzki wykończono

- A. haftem.
- B. koronką.
- C. falbaną.
- D. kokardą.



Zadanie 31.

Przedstawiona sukienka jest odpowiednia dla kobiety o figurze

- A. niskiej, tęgiej.
- B. wysokiej, tęgiej.
- C. niskiej, szczupłej.
- D. wysokiej, szczupłej.



Zadanie 32.

Jaki układ szablonów należy zastosować do wykrojenia elementów marynarki męskiej ze sztruksu?

- A. Sekcyjny.
- B. Symetryczny.
- C. Jednokierunkowy.
- D. Wielokierunkowy.

Zadanie 33.

Największe zużycie materiału występuje przy zastosowaniu układu szablonów

- A. łączonego.
- B. pojedynczego.
- C. symetrycznego.
- D. asymetrycznego.

Zadanie 34.

Do rozkroju ręcznego nakładu o wysokości do 10 mm należy użyć

- A. wykrojnika.
- B. nożyc krawieckich.
- C. nożyc elektrycznych.
- D. krajarki z nożem pionowym.

Zadanie 35.

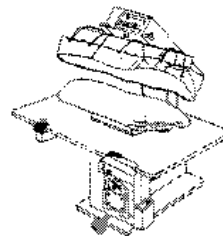
W celu automatyzacji procesu prasowania koszul męskich w produkcji wielkoseryjnej zastosujesz

- A. agregaty prasowalnicze.
- B. manekiny prasowalnicze.
- C. prasy parowo-elektryczne.
- D. żelazka parowo-elektryczne.

Zadanie 36.

Przedstawione urządzenie zastosujesz do operacji

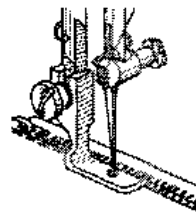
- A. prasowania koszul.
- B. prasowania brzegów odzieży.
- C. podklejania elementów wyrobu.
- D. formowania przodów marynarki.



Zadanie 37.

Przedstawioną stopkę zastosujesz do operacji

- A. łamowania.
- B. naszywania tasiemki.
- C. obrzucania brzegu materiału.
- D. wszywania zamków błyskawicznych.



Zadanie 38.

Zabezpieczenie brzegów tkaniny przed strzępieniem wykonasz maszyną

- A. zygzakową.
- B. stębnówką dwuigłową.
- C. łańcuszkową jednonitkową.
- D. łańcuszkową dwunitkową.

Zadanie 39.

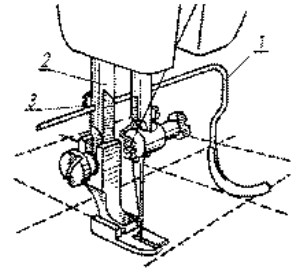
W celu estetycznego wykonania podwinięcia dołu np. spódnicy czy nogawek spodni zastosujesz

- A. overlock.
- B. stębnówkę.
- C. obrzucarkę.
- D. podszywarkę.

Zadanie 40.

Zastosowanie przyrządu pokazanego na rysunku zapewni dokładne

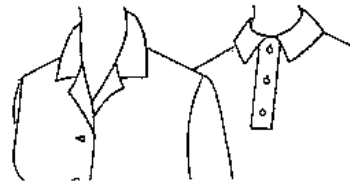
- A. wykonanie szwów równoległych.
- B. wszycie zamka błyskawicznego.
- C. wykonanie dziurki bieliznianej.
- D. naszywanie kieszeni.



Zadanie 41.

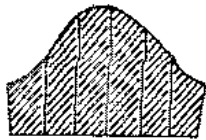
Kołnierzyki w przedstawionych bluzkach zostały zmodelowane na podstawie

- A. podkroju szyi przodu.
- B. form przodu i tyłu bluzki.
- C. podkroju przodu i linii barku.
- D. wykreślonego kąta prostego.

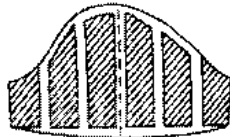


Zadanie 42.

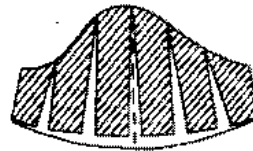
Która z przedstawionych form odpowiada modelowaniu rękawa krótkiego marszczonego na linii wszycia do pachy i linii dołu?



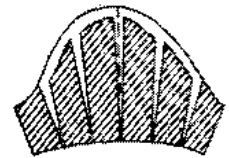
A.



B.



C.



D.

Zadanie 43.

Który zakres temperatury prasowania należy zastosować do bluzki z anilany?

- A. 70 °C÷110 °C
- B. 120 °C÷150 °C
- C. 160 °C÷190 °C
- D. 200 °C÷250 °C

Zadanie 44.

Spódnicę damską z tkaniny lnianej należy prasować

- A. na sucho w temperaturze 110 °C
- B. na mokro w temperaturze 110 °C
- C. przez zaparzaczkę w temperaturze 150 °C
- D. przez mokrą zaparzaczkę w temperaturze 150 °C

Zadanie 45.

Klientka o wymiarach $ot = 72$ cm, $obt = 96$ cm zamówiła u krawca spódnicę o długości 50 cm. Jaka była długość zużytej na spódnicę tkaniny gładkiej o szerokości 140 cm?

- A. 50 cm
- B. 55 cm
- C. 72 cm
- D. 96 cm

Zadanie 46.

Zakupiono na spodnie męskie 110 cm tkaniny gładkiej wełnianej w cenie 100,00 zł/m. Cena usługi wynosiła 70,00 zł. Jaki jest całkowity koszt wykonania spodni?

- A. 170,00 zł
- B. 180,00 zł
- C. 190,00 zł
- D. 200,00 zł

Zadanie 47.

Który z elementów tworzących ścieg w maszynie szwalniczej jest zabezpieczony osłonką chroniącą palce przed skaleczeniem?

- A. Ząbki transportujące.
- B. Stopka dociskowa.
- C. Iгла maszynowa.
- D. Chwytnik nici.

Zadanie 48.

Najczęstszą przyczyną porażenia prądem podczas pracy z żelazkiem elektrycznym jest uszkodzony

- A. przewód elektryczny.
- B. podkład teflonowy.
- C. przewód parowy.
- D. termoregulator.

Zadanie 49.

Dla stworzenia zdrowych i bezpiecznych warunków pracy należy prawidłowo oświetlić stanowiska robocze. Najbardziej racjonalne jest oświetlenie

- A. naturalne dzienne.
- B. sztuczne miejscowe.
- C. sztuczne zbliżone do naturalnego.
- D. naturalne zbliżone do sztucznego.

Zadanie 50.

Który ze środków bezpieczeństwa należy zastosować, w celu zmniejszenia ryzyka napromieniowania, podczas pracy przy urządzeniach zgrzewających?

- A. Używać specjalnych osłon.
- B. Stosować specjalistyczne obuwie.
- C. Zakładać rękawice i okulary ochronne.
- D. Stosować specjalistyczne ubrania robocze.