

Zawód: **sprzedawca**  
Symbol cyfrowy zawodu: **522[01]**  
Wersja arkusza: **X**

**EGZAMIN  
POTWIERDZAJĄCY KWALIFIKACJE  
ZAWODOWE**

*Arkusz zawiera  
informacje prawnie  
chronione do momentu  
rozpoczęcia egzaminu*

**522[01]-0X-132**

**ETAP PISEMNY**

**Instrukcja dla zdającego**

1. Sprawdź, czy arkusz egzaminacyjny zawiera 19 stron. Ewentualny brak stron lub inne usterki zgłoś przewodniczącemu zespołu nadzorującego.
2. Do arkusza dołączona jest KARTA ODPOWIEDZI, na której:
  - wpisz symbol cyfrowy zawodu,
  - zamaluj kratkę z oznaczeniem wersji arkusza,
  - wpisz swój numer PESEL\*,
  - wpisz swoją datę urodzenia,
  - przyklej naklejkę ze swoim numerem PESEL w oznaczonym miejscu na karcie.
3. Arkusz egzaminacyjny składa się z dwóch części. Część I zawiera 50 zadań, część II 20 zadań.
4. Za każde poprawnie rozwiązane zadanie uzyskasz 1 punkt.
5. Aby zdać etap pisemny egzaminu, musisz uzyskać co najmniej 25 punktów z części I i co najmniej 6 punktów z części II.
6. Czytaj uważnie wszystkie zadania.
7. Rozwiązania zaznaczaj na KARCIE ODPOWIEDZI długopisem lub piórem z czarnym tuszem/atramentem.
8. Dla każdego zadania podane są cztery odpowiedzi: A, B, C, D. Odpowiada im następujący układ krerek na KARCIE ODPOWIEDZI:

A	B	C	D
---	---	---	---

9. Tylko jedna odpowiedź jest poprawna.
10. Wybierz właściwą odpowiedź i zamaluj kratkę z odpowiadającą jej literą - np. gdy wybrałeś odpowiedź „A”:

■	B	C	D
---	---	---	---

11. Staraj się wyraźnie zaznaczać odpowiedzi. Jeżeli się pomylisz i błędnie zaznaczysz odpowiedź, otocz ją kółkiem i zaznacz odpowiedź, którą uważasz za poprawną, np.

(■)	B	C	■
-----	---	---	---

12. Po rozwiązaniu testu sprawdź, czy zaznaczyłeś wszystkie odpowiedzi na KARCIE ODPOWIEDZI i wprowadziłeś wszystkie dane, o których mowa w punkcie 2 tej instrukcji.

**Pamiętaj, że oddajesz przewodniczącemu zespołu nadzorującego  
tylko KARTĘ ODPOWIEDZI**

**Czerwiec  
2013**

**Czas trwania  
egzaminu  
120 minut**

**Liczba punktów  
do uzyskania:  
z części I – 50 pkt.  
z części II – 20 pkt.**

***Powodzenia!***

# Część I

## Zadanie 1.

Lasagne to

- A. rodzaj kaszy.
- B. gatunek ryby.
- C. owoce morza.
- D. rodzaj makaronu.

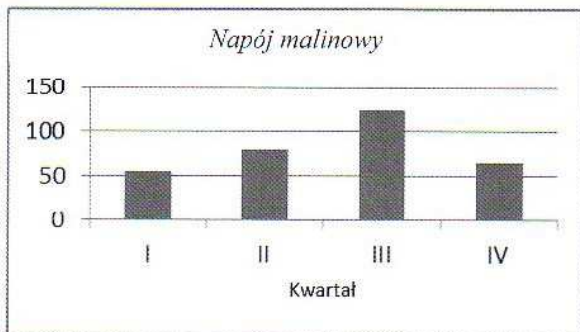
## Zadanie 2.

Częścią zasadniczą półtuszy wieprzowej jest

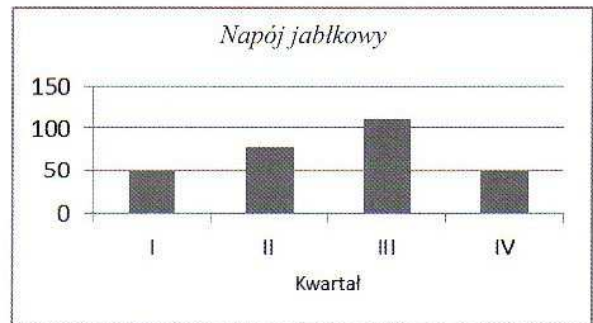
- A. łata.
- B. szynka.
- C. rostbef.
- D. szponder.

## Zadanie 3.

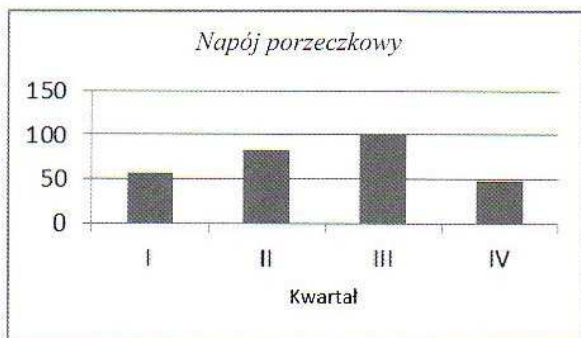
Przedsiębiorstwo handlowe przeprowadziło wśród klientów badania ankietowe dotyczące wielkości popytu na napoje w puszkach w każdym kwartale ubiegłego roku. Wyniki tych badań przedstawiono na zamieszczonych wykresach. Który napój cieszył się największym zainteresowaniem klientów w trzecim kwartale badanego roku?



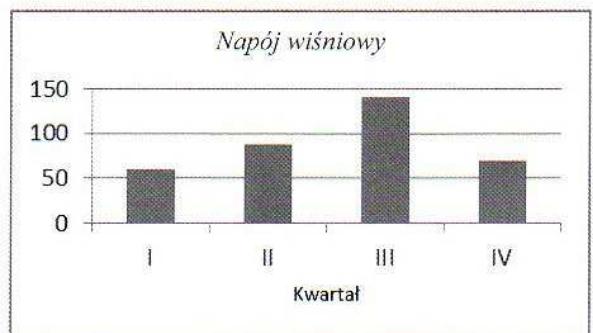
A.



B.



C.



D.

#### Zadanie 4.

Marża detaliczna jest różnicą między ceną

- A. hurtową netto a ceną zbytu.
- B. hurtową brutto a ceną skupu.
- C. detaliczną brutto a ceną hurtową brutto.
- D. detaliczną netto a ceną hurtową netto.

#### Zadanie 5.

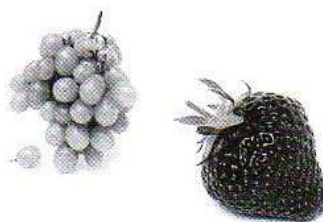
Sklep charakteryzujący się asortymentem głębokim towarów posiada

- A. jedną lub kilka grup towarowych z małym wyborem artykułów wewnątrz każdej grupy.
- B. jedną lub kilka grup towarowych z dużym wyborem artykułów wewnątrz każdej grupy.
- C. dużą liczbę grup towarowych o małej możliwości wyboru rozmiarów, odmian i kolorów.
- D. małą liczbę grup towarowych o niewielkiej możliwości wyboru rozmiarów, odmian i kolorów.

#### Zadanie 6.

Owoce przedstawione na fotografii należą do grupy

- A. ziarnkowych.
- B. pestkowych.
- C. jagodowych.
- D. łupinowych.



#### Zadanie 7.

Do pieczywa cukierniczego trwałego zalicza się

- A. sernik i jabłecznik.
- B. suchary i herbatniki.
- C. kruche ciastka z cukrem i pączki.
- D. herbatniki i bułki drożdżowe z serem.

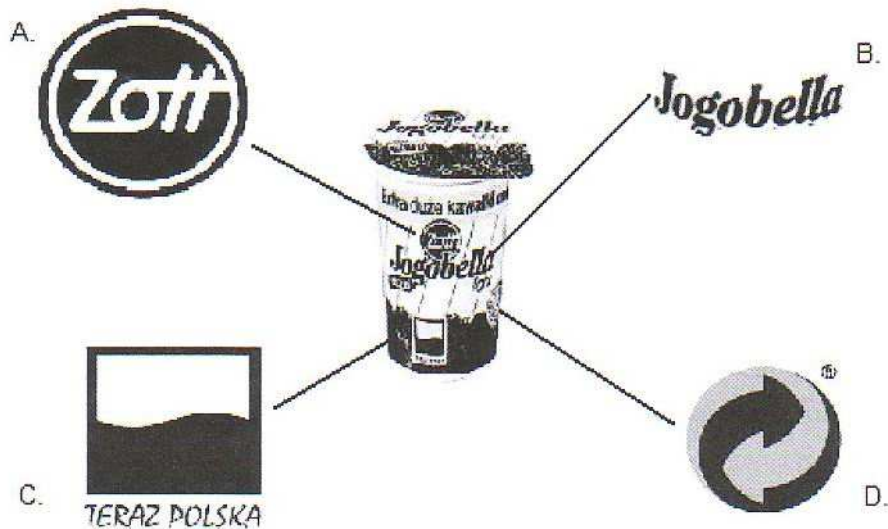
#### Zadanie 8.

Kategorię jaj o najniższej wadze oznacza się symbolem

- A. S
- B. M
- C. L
- D. A

### Zadanie 9.

Który znak umieszczony na opakowaniu jogurtu promuje ten towar, jako wyróżniający się na rynku pod względem jakości?



### Zadanie 10.

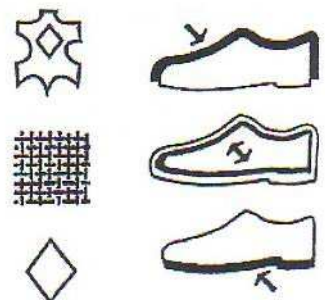
Klient zakupił w sklepie AGD sprzęt wolnostojący do zabudowy kuchni. Dokonując transakcji uiścił dodatkową opłatę za dostarczenie sprzętu pod wskazany przez niego adres. Klient skorzystał ze sprzedaży

- A. z dostawą do domu.
- B. akwizycyjnej.
- C. wysyłkowej.
- D. obwoźnej.

### Zadanie 11.

Przedstawione znaki piktogramowe na opakowaniu obuwia wskazują, że wierzch buta jest wykonany

- A. ze skóry naturalnej.
- B. ze skóry pokrytej lakierem.
- C. z materiału syntetycznego.
- D. z materiału włókienniczego.



### Zadanie 12.

Na podstawie zamieszczonej w ramce rozmowy sprzedażowej, przeprowadzonej w sklepie osiedlowym, określ zastosowaną formę sprzedaży.

- A. Preselekcja.
- B. Samoobsługa.
- C. Tradycyjna z rozwiniętą obsługą klienta.
- D. Tradycyjna ze zredukowaną obsługą klienta.

Klient: Dzień dobry,  
Sprzedawca: Dzień dobry, w czym mogę pomóc?  
Klient: Proszę jedno mleko w kartonie.  
Sprzedawca: Proszę, czy coś jeszcze?  
Klient: Nie, dziękuję.  
Sprzedawca: 2,50 zł  
Klient: Dziękuję, do widzenia,  
Sprzedawca: Dziękuję, do widzenia.

### Zadanie 13.

Zgodnie z zasadą: *towary o dużej rotacji nie mogą być umieszczane na półkach obok siebie* **nie należy układać** obok chleba

- A. cukru i mleka.
- B. kasz i makaronów.
- C. chipsów i sucharów.
- D. dżemów i marmolad.

### Zadanie 14.

W sklepie odzieżowym z nowoczesną formą sprzedaży sprzedawca zgodnie z zasadą komplementarności, powinien obok płaszczy wyeksponować

- A. szaliki i sweterki.
- B. sweterki i spódniczki.
- C. szaliki i rękawiczki.
- D. rękawiczki i spódniczki.

### Zadanie 15.

Mleko spożywcze pasteryzowane w plastikowych butelkach należy w sklepie przechowywać

- A. w gondoli.
- B. w gablocie.
- C. w szafie chłodniczej.
- D. na regale sklepowym.

### Zadanie 16.

Na nasłonecznionej wystawie sklepowej **nie należy umieszczać** towaru opatrzonego znakiem



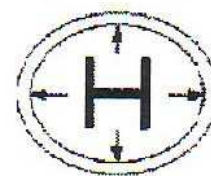
A.



B.



C.



D.

### Zadanie 17.

Spis z natury towarów w jednostce handlowej powinien być przeprowadzony przez członków zespołu spisowego zawsze w obecności

- A. głównego księgowego.
- B. kierownika działu finansowego.
- C. kierownika jednostki gospodarczej.
- D. osoby materialnie odpowiedzialnej.

### Zadanie 18.

Właściciel sklepu z artykułami chemii gospodarczej otrzymał oferty sprzedaży od trzech producentów proszków do prania. Aby wybrać najkorzystniejszą ofertę, dokonał porównania proponowanych w ofertach warunków zakupu. Którego etapu zawierania umowy sprzedaży dotyczy przedstawiony opis?

- A. Wyboru dostawcy towarów.
- B. Wysłania zapytania ofertowego.
- C. Przygotowania oferty sprzedaży.
- D. Negocjowania warunków dostawy.

### Zadanie 19.

Kto powinien udzielić informacji klientowi zainteresowanemu parametrami technicznymi telewizorów, które znajdują się w ofercie sprzedaży hipermarketu?

- A. Kierownik sali sprzedażowej.
- B. Pracownik działu obsługi klienta.
- C. Sprzedawca w sali sprzedażowej obsługujący dział RTV.
- D. Dowolny sprzedawca znajdujący się w sali sprzedażowej.

### Zadanie 20.

Na podstawie fragmentu instrukcji inwentaryzacyjnej określ, kto sprawuje ogólny nadzór nad całokształtem prac inwentaryzacyjnych.

#### Fragm. instrukcji inwentaryzacyjnej

(...)

5. Przed przystąpieniem do rozpoczęcia spisów z natury osoby materialnie odpowiedzialne składają oświadczenie, że do czasu rozpoczęcia spisu, inwentaryzowane składniki zostały poprawnie udokumentowane i przekazane do księgowości.

6. Nadzór nad całokształtem prac inwentaryzacyjnych sprawuje główny księgowy jednostki.

Pracę zespołów spisowych kontroluje Przewodniczący Komisji Inwentaryzacyjnej. Ponadto kontrole prac inwentaryzacyjnych mogą sprawować: kierownik jednostki, inni członkowie kierownictwa, główny księgowy lub inni pracownicy wyznaczeni przez kierownika jednostki.

(...)

- A. Kierownik jednostki.
- B. Główny księgowy jednostki.
- C. Osoba materialnie odpowiedzialna.
- D. Przewodniczący Komisji Inwentaryzacyjnej.

### Zadanie 21.

Pismo, w którym właściciel sklepu otrzymuje szereg informacji na temat produktów oraz ich cen, warunków zapłaty i dostaw, to

- A. zapytanie o ofertę.
- B. oferta sprzedażowa.
- C. zamówienie towaru.
- D. potwierdzenie przyjęcia towaru.

### Zadanie 22.

Ile wynosi cena sprzedaży brutto koszulki zamieszczonej na obrazku?

- A. 15,03 zł
- B. 15,23 zł
- C. 17,30 zł
- D. 18,45 zł

Cena sprzedaży netto 15,00 zł

Podatek VAT 23%



### Zadanie 23.

Klient zakupił obuwie z niewidocznym pęknięciem podeszwy, które uniemożliwia użytkowanie butów. W tej sytuacji, zgodnie z *ustawą o szczególnych warunkach sprzedaży konsumenckiej*, klient w pierwszej kolejności może żądać

#### Fragment ustawy o szczególnych warunkach sprzedaży konsumenckiej

##### Art. 8.

1. Jeżeli towar konsumpcyjny jest niezgodny z umową, kupujący może żądać doprowadzenia go do stanu zgodnego z umową przez nieodpłatną naprawę albo wymianę na nowy, chyba że naprawa albo wymiana są niemożliwe lub wymagają nadmiernych kosztów (...)

4. Jeżeli kupujący, z przyczyn określonych w ust. 1, nie może żądać naprawy ani wymiany, albo jeżeli sprzedawca nie zdoła uczynić zadość takiemu żądaniu w odpowiednim czasie lub gdy naprawa albo wymiana narażałaby kupującego na znaczne niedogodności, ma on prawo domagać się stosownego obniżenia ceny albo odstąpić od umowy; od umowy nie może odstąpić, gdy niezgodność towaru konsumpcyjnego z umową jest nieistotna.(...)

- A. obniżenia ceny lub wymiany obuwia na nowe.
- B. obniżenia ceny obuwia lub odstąpienia od umowy.
- C. nieodpłatnej naprawy lub obniżenia ceny obuwia.
- D. nieodpłatnej naprawy lub wymiany obuwia na nowe.

### Zadanie 24.

Aby uatrakcyjnić wygląd oferowanych towarów, oświetlenie w zimnym niebieskim kolorze stosuje się w sklepach

- A. mięsnych.
- B. spożywczych.
- C. odzieżowych i z tkaninami.
- D. z lodówkami i zamrażarkami.

### Zadanie 25.

Do czynności związanych z prezentacją towaru **nie zalicza się**

- A. omówienia sposobu użytkowania towaru.
- B. sporządzenia faktury za sprzedany towar.
- C. ustalenia oczekiwań klienta związanych z zakupem towaru.
- D. przedstawienia korzyści wynikających z użytkowania towaru.

### Zadanie 26.

Który dowód księgowy potwierdza przyjęcie towarów do magazynu hurtowni?

A.	B.	C.	D.
Rw Pobranie materiałów	Pz Przyjęcie zewnętrzne	Wz Wydanie zewnętrzne	Pw Przyjęcie wyrobu

### Zadanie 27.

Cena detaliczna brutto sandałów damskich wynosi 123 zł, w tym podatek VAT 23 zł. Sandały zostały zakupione w cenie hurtowej netto 80 zł. Oblicz wartość marży detalicznej tego towaru.

- A. 20 zł
- B. 23 zł
- C. 43 zł
- D. 123 zł

### Zadanie 28.

Hurtownia artykułów spożywczych kupiła ciastka w cenie zakupu netto 8 zł za opakowanie. Jednostka nalicza marżę w wysokości 20% ceny zakupu netto. Cena sprzedaży netto jednego opakowania ciastek wyniesie

- A. 6,40 zł
- B. 8,00 zł
- C. 9,60 zł
- D. 10,00 zł

### Zadanie 29.

Na podstawie zestawienia stanów według spisu z natury i stanów księgowych dwóch artykułów oblicz różnice inwentaryzacyjne.

L.p.	Nazwa artykułu	Stan według spisu z natury w szt.	Stan księgowy w szt.
1.	Margaryna X	90	69
2.	Margaryna Y	65	84

- A. Niedobór margaryny Y – 19 szt. i nadwyżka margaryny X – 21 szt.
- B. Niedobór margaryny Y – 21 szt. i nadwyżka margaryny X – 19 szt.
- C. Niedobór margaryny X – 25 szt. i nadwyżka margaryny Y – 15 szt.
- D. Niedobór margaryny X – 15 szt. i nadwyżka margaryny Y – 25 szt.

### Zadanie 30.

Cena sprzedaży czekoladek wynosi 20,20 zł za opakowanie Z powodu uszkodzenia opakowania czekoladek kierownik sklepu obniżył ich cenę o 20%. Ile w przybliżeniu kosztuje jedno opakowanie czekoladek po obniżce ceny?

- A. około 16 zł
- B. około 18 zł
- C. około 22 zł
- D. około 24 zł



### Zadanie 31.

W tabeli przedstawiono dane dotyczące stanu księgowego i rzeczywistego pasty do podłogi po przeprowadzonej inwentaryzacji towarów w hurtowni artykułów chemicznych.

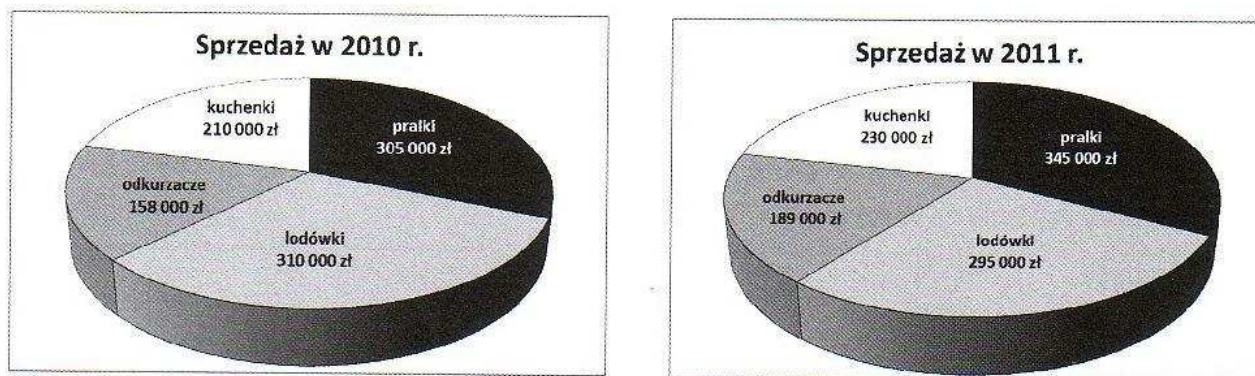
Nazwa towaru	Wartość księgowa towarów w zł	Wartość stanu rzeczywistego towarów w zł
Pasta do podłogi LUX	720	760

Różnica wartości pasty do podłogi LUX pomiędzy stanem rzeczywistym a stanem księgowym stanowi

- A. niedobór 40 zł
- B. niedobór 760 zł
- C. nadwyżkę 40 zł
- D. nadwyżkę 760 zł

### Zadanie 32.

Przedstawione wykresy ilustrują wartość sprzedaży towarów w hurtowni AGD w latach 2010-2011.



Jak kształtowała się sprzedaż towarów w hurtowni AGD w roku 2011 w stosunku do roku 2010?

- A. Zwiększyła się sprzedaż pralek.
- B. Zwiększyła się sprzedaż lodówek.
- C. Zmniejszyła się sprzedaż kuchenek.
- D. Zmniejszyła się sprzedaż odkurzaczy.

### Zadanie 33.

Jak długo sprzedawano zapas przeciętny pieluch jednorazowych w pierwszym kwartale, jeżeli wiadomo, że w trzech pierwszych miesiącach roku sprzedano go 3 razy?

- A. 3 dni.
- B. 6 dni.
- C. 10 dni.
- D. 30 dni.

### Zadanie 34.

W roku obrotowym w jednostce handlowej wskaźnik rotacji towarów w dniach wyniósł 15 dni. Oznacza to, że zapas towarów

- A. był uzupełniany 15 razy w ciągu roku.
- B. był uzupełniany 15 razy w ciągu miesiąca.
- C. wystarczał przeciętnie na 15 dni sprzedaży.
- D. powinien być magazynowany przez 15 dni przed sprzedażą.

### Zadanie 35.

W maju bieżącego roku przyjęto do magazynu 800 opakowań 1-litrowych mleka, a wydano 850 opakowań tego mleka. Jaki jest stan zapasu mleka na koniec maja, jeżeli jego zapas na dzień 1 maja wynosił 150 opakowań?

- A. 50 litrów.
- B. 100 litrów.
- C. 150 litrów.
- D. 200 litrów.

### Zadanie 36.

Wartość netto towarów zakupionych przez hurtownię wynosi 1 000 zł, a kwota podatku VAT 230 zł. Jaką kwotę należy zapłacić za te towary?

- A. 230 zł
- B. 770 zł
- C. 1 000 zł
- D. 1 230 zł

### Zadanie 37.

Przy sprzedaży towarów opodatkowanej podstawową stawką podatku VAT sprzedawca powinien sporządzić

- A. fakturę VAT w dwóch egzemplarzach i jeden przekazać kupującemu.
- B. fakturę VAT w jednym egzemplarzu i przekazać go kupującemu.
- C. rachunek w dwóch egzemplarzach i jeden przekazać kupującemu.
- D. rachunek w jednym egzemplarzu i przekazać go kupującemu.

### Zadanie 38.

Jaką kwotę do zapłaty powinien zapisać sprzedawca w sporządzonej fakturze VAT nr 150/2012?

L.p.		Nazwa towaru lub usługi	J.m.	Ilość	Cena netto		Wartość netto		Podatek VAT			Wartość brutto	
					zł	gr	zł	gr	%	zł	gr	zł	gr
1.		Masło <i>Krówka</i>	szt.	50	2	30	115	00	23	26	45	141	45
2.		Serek <i>Brie</i>	szt.	35	3	50	122	50	23	28	18	150	68
sposób zapłaty: przelew 14 dni					<b>Razem:</b>		237	50	X	54	63	?	
*									zw				
							237	50	23	54	63		
									8				
									5				
									0				
Imię i nazwisko oraz podpis osoby upoważnionej do otrzymywania faktury					Imię i nazwisko oraz podpis osoby upoważnionej do wystawiania faktury					w tym:			
					<i>Jan Nowak</i>					Do zapłaty złotych: ? Słownie złotych: ?			

- A. 54,63 zł
- B. 150,68 zł
- C. 237,50 zł
- D. 292,13 zł

### Zadanie 39.

Jaka część powierzchni sklepu z tradycyjną formą sprzedaży powinna być przeznaczona dla kupujących?

- A. Około 20% powierzchni sklepu.
- B. Około 40% powierzchni sklepu.
- C. Około 60% powierzchni sklepu.
- D. Około 80% powierzchni sklepu.

### Zadanie 40.

Która instytucja może zajmować się kredytowaniem zakupów klienta w sklepie detalicznym?

- A. Bank centralny.
- B. Bank komercyjny.
- C. Przedsiębiorstwo leasingowe.
- D. Przedsiębiorstwo logistyczne.

### Zadanie 41.

Na podstawie dowodu Wz – Wydanie zewnętrzne nr 15/12/2012 oblicz wartość wydanych towarów z magazynu Hurtowni Sprzętu AGD.

<b>Hurtownia Sprzętu AGD</b> 55-400 Wrocław ul. Polna 56 NIP: 598-144-23-36 <i>pieczęć</i>		<b>Odbiorca</b> Galeria Piastowska 49-300 Brzeg ul. Parkowa 5 NIP: 696-987-99-56		<b>Wz</b>  <b>Wydanie zewnętrzne</b>		Nr bieżący Wz		Egz.		
		Przeznaczenie				15/12/2012		1		
NR zamówienia		Srodek transportu		<b>SPRZEDAŻ</b>		Nr magazynowy Wz		Data		
		własny				15/12/2012		30.12.2012		
				Data wysyłki		Wysyłka na koszt		Nr i data faktury		
				30.12.2012 r.				1/12/2012 30.12.2012		
L.p.	Nazwa materiału	J.m.	Ilość		Cena		Wartość		Konto syntet. mater.	Zapas ilość
			Żądana	Wydana	zł	gr	zł	gr		
1.	Robot kuchenny	szt.	20	20	300	00	6 000	00		
2.	Żelazko	szt.	15	15	100	00	1 500	00		
Wystawił		Zatwierdził		Wydał		Odebrał		Ewidencja ilość - wartość		
Jan Kłos		Maria Lis		Piotr Bąkowski		Jan Piotrowski				
				Data 30.12.2012 r.						

- A. 400 zł
- B. 1 500 zł
- C. 6 000 zł
- D. 7 500 zł

### Zadanie 42.

Racjonalne wykorzystanie powierzchni w sklepie samoobsługowym uzyskuje się przez

- A. ułożenie wszystkich towarów w sali sprzedażowej.
- B. ułożenie niewielkiej ilości towarów w sali sprzedażowej, a pozostałych w magazynie.
- C. ustawienie mebli sklepowych tak, aby każdy klient miał swobodny dostęp do wszystkich towarów.
- D. ustawienie mebli sklepowych tak, aby każdy klient miał swobodny dostęp do najczęściej kupowanych towarów.

### Zadanie 43.

Kontrolą zapewnienia pracownikom bezpiecznych i higienicznych warunków pracy oraz przestrzegania przepisów prawa pracy w jednostce handlowej zajmuje się

- A. Urząd Skarbowy.
- B. Inspekcja Handlowa.
- C. Państwowa Inspekcja Pracy.
- D. Państwowa Inspekcja Ochrony Środowiska.

#### Zadanie 44.

Przedstawiony znak ewakuacyjny oznacza

- A. drzwi ewakuacyjne.
- B. ciągnąć, aby otworzyć.
- C. przesunąć w celu otwarcia.
- D. kierunek drogi ewakuacyjnej.



#### Zadanie 45.

W sklepie spożywczym w warunkach chłodniczych muszą być przechowywane

- A. soki w kartonach.
- B. mleka skondensowane w puszkach.
- C. serki homogenizowane w plastikowych kubkach.
- D. śmietanki do kawy UHT w plastikowych opakowaniach.

#### Zadanie 46.

Który sposób ułożenia towarów na półkach sklepowych powinien wybrać sprzedawca, aby zapewnić przestrzeganie zasad bezpieczeństwa pracy?

A.	B.	C.	D.
Napoje 1,5 l Ciastka Cukierki Bomboniery	Napoje 1,5 l Bomboniery Ciastka Cukierki	Bomboniery Napoje 1,5 l Cukierki Ciastka	Bomboniery Cukierki Ciastka Napoje 1,5 l

#### Zadanie 47.

Sprzedawca krojąc w plasterki końcówkę kawałka szynki na krawalnicy dociskał wędlinę ręką zamiast zamontowanym uchwytem. W ten sposób naraził się na

- A. złamanie palca.
- B. porażenie prądem.
- C. obcięcie opuszka palca.
- D. zwichnięcie nadgarstka.

#### Zadanie 48.

Magazynier hurtowni spożywczej, który zajmuje się przemieszczaniem towarów składowanych na paletach drewnianych, powinien w swojej pracy posługiwać się

- A. wózkiem widłowym.
- B. wózkiem czteroślupowym.
- C. przenośnikiem taśmowym.
- D. podnośnikiem koszykowym.

### **Zadanie 49.**

Podczas rozmrażania i mycia urządzeń chłodniczych pracownik powinien mieć na sobie fartuch ochronny oraz

- A. rękawice gumowe.
- B. rękawice brezentowe.
- C. czapkę z nausznikami.
- D. kamizelkę termoizolacyjną.

### **Zadanie 50.**

Udzielając pierwszej pomocy pracownikowi, który został porażony prądem elektrycznym z powodu uszkodzonego kabla zasilającego krajalnicę, w pierwszej kolejności należy

- A. wezwać pomoc medyczną.
- B. wyłączyć główne źródło prądu.
- C. ocenić obrażenia ciała poszkodowanego.
- D. ułożyć poszkodowanego w pozycji bezpiecznej.